

# Die Moorenweiser

Mitteilungsblatt der Gemeinde Moorenweis

Albertshofen · Brandenburg · Dünzelbach · Eismerszell  
Grunertshofen · Hohenzell · Langwied · Luidenhofen · Moorenweis  
Purk · Römertshofen · Steinbach · Windach · Zell

Herausgegeben vom Fürstenfeldbrucker Tagblatt in Zusammenarbeit mit der Gemeindeverwaltung

Eine Sonderinformation des Fürstenfeldbrucker Tagblatt Nr. 284 vom 8. Dezember 2020



FOTO: GEMEINDE

Die Gemeinde Moorenweis wünscht Ihnen  
besinnliche Adventstage,  
ein schönes Weihnachtsfest  
und ein gesundes, glückliches neues Jahr.

## Die stade Zeit wird wirklich stad

Die stade Zeit wird dieses Jahr wirklich stad werden. Da es keine öffentlichen Weihnachtsfeierlichkeiten gibt bietet sich heuer auch für den Nachwuchs der Blaskapelle Moorenweis keine Bühne, um das Erlernte stolz zu präsentieren.

Im vergangenen Jahr nutzten die jungen Musiker\*innen die Gelegenheit, auf dem Weihnachtsmarkt beim Rathaus mit Weihnachtsliedern die Gäste zu unterhalten und in vorweihnachtliche Stimmung zu bringen. Heuer bleibt nur die schöne Erinnerung daran.

Vielleicht erinnern Sie sich auch an die vorangegangenen Berichte, in denen die Blaskapelle über den gecancelten Probenbetrieb, vielerlei abgesagte Auftritte und Feste, ebenso wie die Problematik beim Einzelunterricht schrieb. Immer noch freut



**In Vor-Corona-Zeiten:** Große und kleine Blasmusiker beim Moorenweiser Adventsmarkt 2019. FOTO: BLASKAPELLE MOORENWEIS

sich die Vereinsführung über die Erlaubnis zum Einzel-Musikunterricht. Trotzdem bereiten die finanziellen Einbußen mangels Einnahmen bald Kopfzerbrechen.

So ziemlich jede mögliche Geldquelle versiegte 2020 und so lebt der Verein von den Reserven, die zum Glück bis dato dank vorausschauender Planung vorhanden sind. Aber diese Situation, wie wir sie jetzt erleben, konnte selbst die klügste Vorstand-

schaft nicht erahnen. Und so bleiben nur noch Ihre Spenden, auf die die Blaskapelle hofft. An dieser Stelle bedanken sich die Musiker\*innen des Vereins für die bereits geflossenen Zuwendungen und wünschen Ihnen und Ihren Familien eine besinnliche Adventszeit und trotz allem ein frohes Weihnachtsfest. Hoffentlich sieht die Kapelle Sie im neuen Jahr gesund und munter bei fröhlichen Festen wieder. **Blaskapelle Moorenweis**

## Informationen von der Pfarrgemeinde

### Katholische Weihnachtsgottesdienste in der Pfarrkirche St. Sixtus

Zur Mitfeier der Gottesdienste in der Advents- und Weihnachtszeit laden wir Sie herzlich ein. Wir bitten Sie, sich telefonisch zuvor im Pfarrbüro anzumelden.

Durch die geltenden Abstandsregeln ist die Zahl der zur Verfügung stehenden Plätze eingeschränkt. Mit der Anmeldung können wir Ihnen einen sicheren Sitzplatz ermöglichen.

Nähere Infos hierzu finden Sie in den ausgelegten Gottesdienstordnungen und auf unserer Homepage

[www.pfarreiengemeinschaft-mt.de/aktuelles](http://www.pfarreiengemeinschaft-mt.de/aktuelles).

Pfarrgemeinde Moorenweis

**Schreinerei  
KECKEIS**  
Familienbetrieb seit über 50 Jahren

- ▶ UNILUX / WERU Fenster
- ▶ Möbel nach Maß
- ▶ Holz- und Aluminium-Haustüren
- ▶ Massivholz-Treppenanlagen
- ▶ Individueller Innenausbau

Römerstr. 14 · 82272 Moorenweis  
Tel. 0 81 46 / 427 · Fax 0 81 46 / 75 55  
[www.schreinerei-keckeis.de](http://www.schreinerei-keckeis.de)

## Sie wollen rundum abgesichert sein?

Richtig vorsorgen ist gar nicht so schwer. Vorausgesetzt, Sie nehmen sich die Zeit und werden gut beraten. Lassen Sie uns Ihre Fragen doch ausführlich und in aller Ruhe besprechen.



### Obermaier & Müller OHG

Generalvertretung der Allianz  
Gewerbegrund 6  
82272 Moorenweis

[obermaier.mueller@Allianz.de](mailto:obermaier.mueller@Allianz.de)

Tel. 0 81 46.13 99

Allianz



**Brief aus dem Rathaus****Corona fordert Solidarität und Verantwortung**

Liebe Mitbürgerinnen und Mitbürger,

vor Kurzem bin ich über einen Spruch gestoßen, der unsere aktuelle Situation wie der berühmte Nagel auf den Kopf trifft. Ich will ihn Ihnen nicht vorenthalten. Er heißt, „wir sollten alles gleichermaßen vorsichtig wie auch zuversichtlich angehen“. Hat Epiket (griechischer Philosoph) unsere Corona-Krise vorausgesehen?

Das zu Ende gehende Jahr 2020 stellt eine Zäsur in unser aller Leben dar. Noch nie musste unsere Generation mit einer solchen Bedrohungslage fertig werden. Wir alle leiden; und zwar physisch, aber auch psychisch. Jeden Tag gehen wir erneut an unsere eigenen Belastungsgrenzen. Und wir wissen alle nicht, wie lange dieser Zustand anhalten wird.

Die verordneten Kontaktbeschränkungen beeinträchtigen natürlich auch das Rathaus. Deshalb denken auch wir in der Verwaltung über andere Wege der Bürgerin-

formation nach. Als ersten Schritt stellen deshalb die Gemeinderatsmitglieder, die sich für ein Referat verantwortlich zeigen, dieses ab jetzt im Mitteilungsblatt vor und beschreiben ihre Arbeit und ihre Ziele für die laufende Amtsperiode.

Ich will auch in 2021 an meinem in den vergangenen Jahren bewährten Terminplan festhalten. So plane ich wieder, sechs Bürgerversammlungen in den großen Gemeindeteilen abhalten. Es ist mir wichtig, mit Ihnen im Austausch zu bleiben und die Belange der einzelnen Gemeindeteile vor Ort in Erfahrung zu bringen. Die geplanten Termine können in dieser Ausgabe nachgelesen werden.

Sollten es die Umstände erfordern, werden wir auch über „modernere“ Formen nachdenken. In Frage kämen „Chats“, virtuelle Bürgerversammlungen et cetera. Sehen Sie es mir aber bitte nach, diesbezüglich bin ich gerne „altmodisch“ und ziehe den



**Joseph Schäffler**

direkten Kontakt mit Ihnen eindeutig vor. Hoffen wir, dass dies möglich sein wird.

Corona fordert Solidarität und Verantwortung. Wir alle bemühen uns, diese Tugenden an den Tag zu legen. Exemplarisch will ich einige mutmachende Beispiele erwähnen. Die Organisation und die Durchführung von Präsenzunterricht und Homeschooling verlangt der Schulleitung und dem Lehrerkollegium sehr viel ab, dafür ein herzliches Dankeschön. Um die Betreuungskapazität im Bereich der frühkindlichen Bildung im Rahmen der gebotenen Gegebenheiten aufrecht zu erhalten, leisten der Träger, die Kindergartenleitung und die ErzieherInnen ein enormes Pensum. Auch hier sei „Herzlichen Dank“ gesagt. Dies gilt auch für alle anderen Einrichtungen, die mit Kinderbetreuung zu tun haben.

Beruf, Kinderbetreuung, Schule, die Freizeit der Kinder und den eigenen Haushalt gut hin zu bekommen, ist in „normalen“ Zeiten schon nicht einfach. Die derzeitige Situation macht es aber fast unmöglich. Deshalb

auch ein Dank an die Eltern für ihre große organisatorische Leistung und an alle an dieser Stelle Unerwähnten, die im Gemeinwohlinteresse die berühmte „Extrameile“ gehen.

Nun erlaube ich mir noch einen kurzen Ausblick auf das kommende Jahr. Um die Gemeinde zukunftsfähig zu entwickeln und ihre Vorhaben rechtssicher durchführen zu können, ist umfassende Expertise von Nöten. Einiges muss man von extern „einkaufen“. Deshalb wird die Gemeinde zum Jahreswechsel dem Planungsverband Äußerer Wirtschaftsraum beitreten. So profunden beraten, wollen wir die weitere gedeihliche Entwicklung der Gemeinde vorantreiben. BürgerInnen-Dialog ist selbstverständlich. Ich empfehle, den entsprechenden Bericht über das Engagement des Planungsverbandes in dieser Ausgabe (Seite 3) zu lesen.

Weiterhin informierte uns das Straßenbauamt München, den Bau des Radweges an der St. 2054 von Moorenweis bis zur Abzweigung Grafath im kommenden Jahr beginnen zu wollen.

Im nun zu Ende gehenden Kalenderjahr möchte ich die Gelegenheit nutzen, mich bei meinen beiden Stellvertretern Rudi Keckeis und Christoph Gasteiger für die vertrauensvolle, gute und lösungsorientierte Zusammenarbeit zu bedanken. Gleiches gilt für den Gemeinderat, insbesondere für die neu gewählten Gemeinderatsmitglieder, die mit ihrem Fachwissen und ihrer Meinung zu zukunftsorientierten Entscheidungen beitragen. Ebenfalls danke ich meiner Verwaltung für ihre hervorragende Arbeit und die gute, ja freundschaftliche Kollegialität. Besonders hervorheben möchte ich die Leistungsbeurteilung und den vielen guten Ideen in Corona-Zeiten.

An dieser Stelle gilt auch im Namen des Gemeinderates der Dank allen ehrenamtlichen tätigen BürgerInnen, die sich auf den unterschiedlichsten Ebenen für das Gemeinwohl einsetzen, auch wenn sie ihr Engagement wegen der Auflagen zur Coronapandemie in diesem Jahr nicht so ausüben konnten. Die Zeiten sind nicht einfach und doch werden wir alle gemeinsam, da bin ich zuversichtlich, auch diese Krise überstehen. Das lehrt uns die Vergangenheit für Gegenwart und Zukunft.

Mut macht mir dabei Friedrich Schiller. Er schreibt, „es kommt der Tag, der alles lösen wird“. Mit diesem Schlusswort wünsche ich Ihnen allen – auch im Namen des Gemeinderates – ein frohes, friedvolles und besinnliches Weihnachtsfest. Für das neue Jahr 2021 alles Gute, Zufriedenheit und Wohlergehen.

Ihr  
**Joseph Schäffler**  
Erster Bürgermeister

**Geplante Projekte 2021**

**Mittagsbetreuung:** Die Ausschreibungen für den Neubau der Mittagsbetreuung Moorenweis laufen bereits, somit kann im Frühjahr mit den Bauarbeiten wie geplant begonnen werden. Angefangen mit den Aushubarbeiten und dem Fundament, kann der eingeschossige Holzbau im Mai und Juni nächsten Jahres errichtet werden.

Nach jetzigem Stand hoffen wir, die neuen Räumlichkeiten zum Weihnachtsfest 2021 beziehen zu können.

**Kindergarten:** Der geplante Dachgeschossausbau über der Kinderkrippe der die Räumlichkeiten für zwei Kindergartengruppen schafft, befindet sich im Moment in der weiteren Planungsphase. Aktuell werden hier die letz-

ten Abstimmungen mit der Kindergartenaufsicht und den weiteren beteiligten Behörden getätigt. Die großen baulichen Veränderungen sowie die lärmintensiven Arbeiten sollen hier in den Sommerferien getätigt werden, um die Kinderkrippe möglichst wenig in ihrer wichtigen Betreuungsarbeit einzuschränken. **Gemeinde**

**Bäckerei Graf**  
Seit 1938 in Moorenweis  
**Bäckerei - Konditorei - Stehcafé**  
Inhaber Markus Graf  
Fürstenfeldbrucker Str. 7 · 82272 Moorenweis  
Tel. 08146/389

Das **Mitteilungsblatt der Gemeinde Moorenweis** erscheint das nächste Mal am

**9. März 2021**

Anzeigenschluss: 1. März 2021

Sie möchten mit einer Anzeige Ihrer Firma dabei sein?  
Anruf genügt – wir beraten Sie gerne und unverbindlich!

**Markus Hamich**

Tel. 0 81 41 / 400 132

Fax 0 81 41 / 400 131

anzeigen@ffb-tagblatt.de

www.ffb-tagblatt.de







## Die Gemeinde Moorenweis ist nun Mitglied beim Planungsverband

Die Gemeinde Moorenweis hatte bereits im Sommer den Beschluss gefasst, Mitglied des Planungsverbandes Äußerer Wirtschaftsraum München (PV) zu werden. In der Verbandsversammlung in Garching am 17. November hat nun der Erste Bürgermeister Josef Schäffler seine Gemeinde vorgestellt. Die Versammlung hat dem Wunsch der Gemeinde sodann gerne entsprochen und Moorenweis als Mitglied in den Verband mit Wirkung zum 1. Januar 2021 aufgenommen.

Der Planungsverband Äußerer Wirtschaftsraum München wurde 1950 als kommunaler Zweckverband gegründet. Er ist ein freiwilliger Zusammenschluss von rund 160 Städten, Märkten und Gemeinden, acht Landkreisen – darunter auch der Landkreis Fürstenfeldbruck – und der Landeshauptstadt München.

Der PV vertritt kommunale Interessen und engagiert sich für die Zusammenarbeit seiner Mitglieder sowie für eine zukunftsfähige Entwicklung des Wirtschaftsraums München. Die PV-Mitarbeiter erledigen für die Mitglieder vielfältige Planungsaufgaben, von Bauleitplänen über Strukturgutachten bis hin zu Schulbedarfsanalysen, und beraten in allen Fragen der räumlichen Entwicklung. Sie erstellen kommentierte statistische Daten und informieren über Fachthemen. Die PV-Veranstaltungen bieten ei-

ne Plattform für den Meinungs- und Erfahrungsaustausch.

In der Zwischenzeit haben bereits erste Gespräche zwischen der Gemeindegemeinschaft und Vertretern der Geschäftsstelle des PV stattgefunden. Es wurde erörtert, welche ortsplanerischen Themen und Projekte in der kommenden Zeit gemeinsam angegangen werden können.

### ■ Stärkung des Ortskerns als Herausforderung

Eine zentrale Herausforderung für die Gemeindeentwicklung ist die Stärkung des Ortskerns von Moorenweis als lebendige Ortsmitte der Gemeinde und der Erhalt beziehungsweise die Weiterentwicklung entsprechender Funktionen wie Einzelhandel, Dienstleistungen, Gastronomie, Kultur und gemeindliche Angebote in einem ansprechend gestalteten Raum. In diesem Zusammenhang sollte auch der Umgang mit aufgelassenen innerörtlichen Hofstellen bearbeitet werden. Es macht Sinn, hierfür ein Gesamtkonzept zu erarbeiten, das als Grundlagen für zukünftige Entscheidungen und die Umsetzung von Einzelprojekten dient.

Ein wichtiges Projekt ist zudem die Entwicklung des Baugebietes „Brandenberger Straße“ am südlichen Ortsrand von Moorenweis. Hier sind auf der Grundlage der bereits vorliegenden städtebaulichen Entwürfe Entschei-

dungen zur favorisierten städtebaulichen Lösung, einer abschnittswisen Realisierung sowie den Wohnformen und der Bauträgerschaft vorzubereiten und zu treffen. Bei der Bildung der Bauabschnitte ist der dadurch ausgelöste Infrastrukturbedarf im Bereich der Kinderbetreuung (Krippe, Kindergarten, Hort) zu untersuchen und zu berücksichtigen. Ggf. bedarf es Regelungen zu Folgekosten (sozialgerechte Bodennutzung), die mit den Grundstückseigentümern zu vereinbaren sind. Darauf aufbauend ist dann ein Bebauungsplan aufzustellen.

Weiterer Handlungsbedarf ergibt sich bei der Digitalisierung und Neuaufstellung des Flächennutzungsplans, der inzwischen 22. Änderungen aufweist und in die Jahre gekommen ist. Bei der Neuaufstellung wird unter anderem der Bedarf für die vorgenannte Neuausweisung am südlichen Ortsrand im Verhältnis zu den Innenentwicklungspotenzialen zu ermitteln und zu begründen sein. Das Aufstellungsverfahren kann genutzt werden, um die ortsplanerischen Entwicklungsziele für das gesamte Gemeindegebiet mit allen Ortsteilen zu erörtern und festzulegen. Der Planungsverband Äußerer Wirtschaftsraum München freut sich auf die Zusammenarbeit mit den Vertretern der Gemeinde Moorenweis.

TEX/FOTO: GEMEINDE MOORENWEIS

## Digitaler Unterricht

Die Digitalisierung als aktuelles Schlagwort darf insbesondere vor den Schulen nicht Halt machen: Die Schule ist heute nicht nur der Ort der Bildung und Vorbereitung auf das spätere Leben für unsere Jugend.

Um den modernen Anforderungen an digitalen Unterricht gerecht zu werden, hat der Gemeinderat einstimmig die sogenannte IT-Strategie „Lernen und Lehren in der Grundschule Moorenweis im Digitalen Zeitalter“, beschlossen. Ziel ist es, das Schulgebäude nach modernen Maßstäben zu vernetzen, auszustatten und letztlich leistungsfähiges Glasfasernetz

anzuschließen. Durch des Bayerischen Staatsministeriums für Unterricht und Kultus wurden diverse Förderprogramme Digitalbudget für das digitale Klassenzimmer bereitgestellt, diese Förderungen wurden von der Gemeinde Moorenweis abgerufen und umgesetzt.

Bedingt durch Corona wurde kurze Zeit später „digitaler Unterricht“ durchgeführt, Lehrer und Schüler konnten Lerninhalte über eine Plattform austauschen. In diesem Zusammenhang zeigte sich noch einmal die enorme Notwendigkeit, die Grundschule in das Glasfasernetz zu integrieren. **Gemeinde Moorenweis**

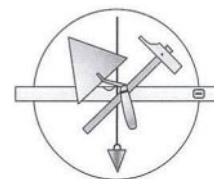


Übergabe der IT-Struktur: Bürgermeister Joseph Schäffler und Grundschulrektorin Petra Rohleder. FOTO: GEMEINDE

### Markus Höflmayr

Baugeschäft ♦ Baustoffe

- ♦ Planung
- ♦ Bauleitung
- ♦ Rohbau
- ♦ Putzarbeiten
- ♦ Umbau und Sanierung
- ♦ Schlüsselfertiges Bauen



Bergstr. 4  
82272 Moorenweis  
Telefon 08146 / 99 73 43  
info@bau-hoefflmayr.de  
www.bau-hoefflmayr.de



Morgen kann kommen.  
Wir machen den Weg frei.

Wir sagen danke und wünschen Ihnen in diesem besonderen Jahr ein besinnliches Weihnachtsfest und ein glückliches, gesundes und erfolgreiches Jahr 2021.



## Problemmüllsammlung

Die **Sammeltermine für Problemmüll** in Moorenweis im Jahr 2021 sind jeweils am Montag, 1. Januar, 26. April, 5. Juli und 11. Oktober.

Die **Sammelstelle** befindet sich beim großen Wertstoffhof an der Albertshofener Straße. **Gemeinde Moorenweis**



## Fleißige Altpapierammler

Wie man sieht, wird auch in der Corona-Krise fleißig das Altpapier für den TSV Moorenweis gesammelt. Der Schützenverein Edelweiß Moorenweis wünscht eine frohe und besinnliche Weihnachtszeit.

TEXT/FOTO: SCHÜTZENVEREIN EDELWEISS

## Adventsmarkt abgesagt



Bis zuletzt war die Hoffnung groß, den beliebten Adventsmarkt am Rathaus Moorenweis durchführen zu können. Ein strenges und sehr detailliertes Hygienekonzept sowie eine beschränkte Besucherkapazität sollten für bestmögliche Sicherheit und weitestgehend unbeschwertem Genuss sorgen. Doch aufgrund der steigenden Corona-Infektionszahlen und der verschärften Verordnungen musste der Adventsmarkt abgesagt werden.

Gemeindeverwaltung und Kulturreferent Michael Wenhart bedauern diese Absage sehr, da durch Ausfall vieler Veranstaltungen schon im laufenden Jahr wichtige Einnahmen für die Vereine und Einrichtungen fehlen. „Als Kulturreferent sehe ich diese Pandemie gerade für alle gemeinnützigen Vereine und Einrichtungen als einen sehr

schwierigen Belastungszeitraum, deshalb unterstützen sie bitte in ihrem Umfeld ihre ansässigen Vereine und Einrichtungen. Gerne können sie unsere mitwirkenden Vereine und Einrichtungen mit einer Spende unterstützen, denn Kinder und Jugendförderung ist ein großer Bestandteil ihrer Arbeit“.

- Kinderheim Purk/Moorenweis, Bankverbindung: DE27 7002 0270 6400 2682 05
- Förderverein Kinder Mittagsbetreuung GS Mooren-

- weis, Bankverbindung: DE80 7005 3070 0001 8741 89
- TSV Moorenweis Jugend, Bankverbindung: DE60 7016 9460 0000 0139 00, Bankverbindung: DE17 7005 3070 0009 0005 55
- Liedertafel / Kinder Chor Moorenweis, Bankverbindung: DE 81 7016 9460 0000 022543
- Jugend- und Blaskapelle Moorenweis, Bankverbindung: DE09 7016 9460 0000 02272

**Kulturreferent**  
**Michael Wenhardt**

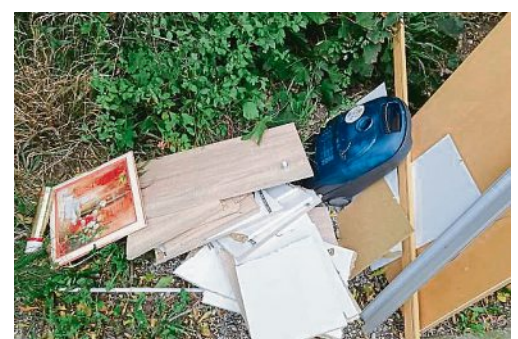
## Der Wertstoffhof ist keine Müllkippe

So wie auf den Bildern unten sah es Anfang Oktober am kleinen Wertstoffhof im Gemeindeteil Dünzelbach aus: Eine ganze Ladung Sperrmüll war über Nacht dort abgestellt worden. Nicht nur Schrankteile und ein elektrischer Kamin, sondern auch ein Gefrierschrank musste von den Mitarbeitern des Abfallwirtschaftsbetriebs Fürstfeldbruck entsorgt werden. Leider gibt es immer

wieder Menschen, die einfach zu faul sind, um ihren Abfall dort zu entsorgen, wo er hingehört – in diesem Fall an einem großen Wertstoffhof. Deshalb wenden wir uns wieder einmal mit einer dringenden Bitte an die Bürger in den Papiercontainern optimal zu nutzen, entsorgen Sie bitte Kartonagen nur gefaltet beziehungsweise gepresst.

Wenn die entsprechenden Behälter voll sind: Blech, Glas, Papier, Kleider et cetera nicht offen davor abstellen. Diese „Vermüllung“ verleitet dazu, dass noch mehr Abfall zum schon vorhandenen „Haufen“ gestellt wird. Im Sinne der Allgemeinheit bitten wir dringend, die Wertstoffhöfe sinnvoll zu nutzen und sauber zu halten. Vielen Dank.

**Gemeinde Moorenweis**





## Schreinerei Seiler

*Treppen und Möbel nach Maß  
Innenausbau und Türen*



Martin Seiler  
Denkmalstraße 3  
82272 Moorenweis  
Tel. 08146/282  
info@schreinerseiler.de  
www.schreinerseiler.de

### SIE wollen BAUEN? Dann brauchen Sie ...

- ... eine Baugrube?
- ... einen Kanal?
- ... eine Regenentwässerung?
- ... oder andere Erdarbeiten?

M

**Wasserabsetzbecken und Pumpen  
mit A-Schlauch zu vermieten!**

Gerne für Sie da: **ERDARBEITEN RICHARD METZGER**  
Römerstraße 15 · 82272 Moorenweis  
Rufen Sie an Tel. (0 81 46) 18 74 · Fax (0 81 46) 99 61 86



## E. Süßmeier

### KFZ – Reparaturen

- HU und AU im Haus
- Unfallinstandsetzung
- Klima- und Reifenservice
- KFZ-Reparatur aller Marken



Lindenstraße 10 · 82272 Moorenweis  
Tel. 08146/816 · E-Mail: info@kfz-suessmeier.de  
[www.kfz-suessmeier.de](http://www.kfz-suessmeier.de)



## Entwicklung der Einnahmen in Corona-Zeiten

Die laufenden Einnahmen der Gemeinde bestehen im Wesentlichen aus Steuern, Steuerbeteiligungen, staatlichen Zuweisungen und Zuschüssen sowie Gebühreneinnahmen. Dabei liegt der Anteil der Grundsteuern mit rund 350 000 Euro bei weniger als fünf Prozent der Gesamteinnahmen; auch das gemeindliche Gebührenaufkommen bleibt mit etwa 650 000 Euro deutlich unter der Zehn-Prozent-Marke.

Die aufkommensstärkste eigene Quelle stellt die Gewerbesteuer dar, die mit einem Volumen von über einer Million Euro fast ein Siebtel aller Einnahmen bedeutet. Daraus wird deutlich, dass der Großteil der Finanzierungsmittel, den die Gemeinde vereinnahmt – zwei Drittel des Gesamtbudgets – aus Beteiligungen an Gemeinschaftssteuern sowie staatlichen Zuweisungen besteht.

So sollte die Gemeinde 2020 mit annähernd 3,25 Millionen Euro an der Einkommensteuer und mit 135 000 Euro an der Umsatzsteuer beteiligt werden. Hinzukommen sollten Schlüsselzuweisungen in Höhe von 788 000 Euro und laufende Zuweisungen von knapp 800 000 Euro (vor allem zur Weiterleitung an Kindertagesstätten).

Abgesehen von der Grundsteuer und den Gebühreneinnahmen hängen praktisch sämtliche staatlichen und kommunalen Einnahmequellen von der Leistungsfähigkeit ihrer Wirtschaft ab. Der Wirtschaftskreislauf generiert maßgeblich das Steueraufkommen – von der Umsatzsteuer nahezu aller geschäftlicher Transaktionen, über die Einkommensteuer der Beschäftigten, bis zur Gewerbesteuer aus den unternehmerischen Gewinnen.

Selbst wenn man verbrauchsabhängige Steuern außer Acht lässt, deren Aufkommen mit der Wirtschaftsleistung in Zusammenhang stehen, (zum Beispiel Energiesteuer, Stromsteuer), wird klar, dass die Steuereinnahmen von Staat und Kommunen schrumpfen, wenn Unternehmen we-

niger oder keine Gewinne erzielen und die Einkommen der Beschäftigten sinken. Gleichzeitig führt wirtschaftlicher Rückgang wegen der geringeren Beschäftigung in der Regel zu erhöhten Ausgaben der öffentlichen Kassen (zum Beispiel Lohnersatzleistungen).

Die Folgen der seit März dieses Jahres getroffenen Maßnahmen zur Eindämmung der Corona-Pandemie sind in der bundesweiten Wirtschaftsleistung sowie im Steueraufkommen abzulesen: Die letzten Ergebnisse des Arbeitskreises "Steuerschätzungen" von November 2020 lassen längst noch keine Rückkehr zur Wirtschaftsleistung des Vorjahres 2019 erkennen. Wenngleich die düsteren Prognosen der Mai-Schätzung im September-Zwischenbericht relativiert wurden, gibt die aktuelle Beurteilung der Lage wenig Grund, auf eine schnelle wirtschaftliche und damit steuerliche Erholung zu hoffen.

Auch wenn Bund und Land mit milliardenschweren Konjunktur- und Krisenbewältigungspaketen erklärtermaßen versuchen, die Konjunktur zu stärken, die Wirtschaftskraft und Arbeitsplätze zu erhalten, wirtschaftliche und soziale Härten abzufedern und die Kommunen zu stärken, hängt der Erfolg dieser – letztlich kreditfinanzierten Hilfen – insbesondere davon ab, wie lange diese Unterstützungsmassnahmen erforderlichen bleiben, bis sich der Wirtschaftskreislauf wieder von alleine dreht. Die Prognosen sind derzeit allenfalls unscharf formuliert, um die erhoffte positive Entwicklung nicht infrage zu stellen.

Unabhängig von der Einschätzung der gesamtwirtschaftlichen Lage, sind die Kommunen – je nach Zusammensetzung ihrer Einnahmen und Ausgaben – nicht nur finanziell sehr unterschiedlichen von den Folgen betroffen, sondern gegebenenfalls auch zu sehr unterschiedlichen Zeitpunkten. Während beispielsweise sehr gewerbesteuerstarke Städte als Sitz großer Konzerne

schon 2020 erhebliche Gewerbesteuerbrüche zu erleiden hatten, wird dies mittlere und kleine Kommunen mit vielfach soliden inhabergeführten Betrieben wohl erst 2021 treffen. Der Anteil der an die Gemeinden zu verteilenden Gemeinschaftssteuern hängt wiederum vom Steueraufkommen in den einzelnen Bundesländern ab, das je nach Betroffenheit von den Maßnahmen ebenfalls recht unterschiedlich ausfallen kann.

Die konkreten Folgen für die Gemeinde Moorenweis im laufenden Jahr können bereits recht gut abgeschätzt werden: So kann für das Haushaltsjahr 2020 zumindest aus rein finanzieller Sicht konstatiert werden, dass die Gemeinde Moorenweis mit „einem blauen Auge davongekommen ist“.

### a) Steuerbeteiligungen:

Während das Umsatzersteueraufkommen zur Jahresmitte 2020 deutlich abgesunken war, kann aufgrund der zwischenzeitlichen wirtschaftlichen Erholung nun damit gerechnet werden, dass der Haushaltsansatz 2020 (135 000 Euro) dennoch erreicht wird. Nicht ganz so leicht ist das Ergebnis der Einkommensteuer-Beteiligung zu verschmerzen. Da die Zuweisungsbeträge dafür bis zum Jahresende bereits feststehen, kann die Lücke in diesem Jahr sicher mit 176.000 € beziffert werden.

### b) Zuweisungen:

Da die Zuweisungen für 2020 nicht direkt vom aktuellen Steueraufkommen und seiner Entwicklung abhängen, sondern von der Finanzlage im Allgemeinen (sowie staatspolitischen Zielen), wirken sich staatliche Minder-einnahmen nicht sofort auf bereits zugesagte (laufende) Zuweisungen aus. Sowohl die Schlüsselzuweisungen wie auch die sonstigen laufenden Zuweisungen hat die Gemeinde Moorenweis in der jeweils zum Jahresanfang mitgeteilten Höhe erhalten.

### c) Gewerbesteuer:

Trotz einzelner Rückgänge und auch Ausfälle wird das Gewerbesteueraufkom-

men 2020 nach aktuellem Stand den im Haushaltsplan veranschlagten Wert von einer Million Euro erreichen.

### Ausblick 2021:

Für das nächste Jahr sind die Auswirkungen der wirtschaftlichen und steuerlichen Entwicklung leider keineswegs so gut abschätzbar. Gewiss ist nur, dass die Ausgaben weiter – zum Teil deutlich – steigen. Auf der Einnahmenseite hingegen bestehen erhebliche Unsicherheiten. So sind die Steuerbeteiligungsbeträge des vierten Quartals 2020 zunächst pauschaliert. Erst im Januar des Folgejahres werden sie auf Basis des tatsächlichen landesweiten Steueraufkommens abgerechnet; bleibt dieses hinter den zuvor erwarteten Werten zurück, können sich in der Konsequenz erhebliche Rückzahlungen ergeben. Die Einnahmeausfälle

wären damit lediglich in das nächste Jahr verschoben worden. Die Beteiligung an den Gemeinschaftssteuern 2021 wird entscheidend von der künftigen wirtschaftlichen und steuerlichen Entwicklung abhängen.

Für das örtliche Gewerbesteueraufkommen 2021 sind dagegen die Geschäftszahlen aus dem Jahr 2020 bedeutsam; eine Verschlechterung der Betriebsergebnisse 2021 wirkt sich auf der Gewerbesteuerseite hauptsächlich erst ab 2022 aus. Aber schon jetzt ist erkennbar: Selbst ohne weitere Verschlechterung der Steuerbeteiligungen ist 2021 allenfalls von einem ausgeglichenen Verwaltungshaushalt ohne Zuführung zum Vermögenshaushalt auszugehen. Alle Investitionen müssen aus Rücklagen, Verkaufserlösen oder mit Krediten finanziert werden. **Gemeinde Moorenweis**

- Planung • Beratung
- Elektroinstallation
- Industriemaschinen-Installation
- Photovoltaik
- Solarthermanlagen
- Schwachstromanlagen
- Reparatur und Kundendienst



**82272 Moorenweis · Bergstr. 2 · Tel. 081 46/12 55**  
**Fax 08146/7454 · Email: elektro-steglich@t-online.de**

## ERFOLGREICHE AUSBILDUNG

Wir gratulieren unserem Junggesellen Nikolas Henninger zur hervorragenden Gesellenprüfung im Dachdeckerhandwerk!

Mit Nikolas Henninger hat wieder ein Lehrling der Firma LEIB die Ausbildung mit Auszeichnung abgeschlossen.



Ihr kompetenter Ansprechpartner für  
 Wärmedämmung und Dachsanierung

*Allen unseren Kunden  
 eine schöne Adventszeit!*

**www.spengler-leib.de**

### Der Silvesterlauf fällt aus

Die Offene Laufgruppe Moorenweis gibt bekannt, dass der Silvesterlauf 2020 bedingt durch Corona leider in diesem Jahr abgesagt wird. Wenn möglich werden wir im Frühjahr oder Sommer wieder einen Moorenweiser Lauf starten.

**Laufgruppe Moorenweis**

## Das Team vom Bauhof stellt sich vor

Drei Mann, die eine ganze Menge zu leisten haben: Michael Schuster, Günther Limbarth und Thomas Kißlinger (im Foto v. l.) sind das Team vom Bauhof Moorenweis. Günther Limbarth ist dabei aber gar nicht Vollzeit im Bauhof. Denn er ist eigentlich der Wasserwart in der Gemeinde und damit verantwortlich für die komplette Trinkwasserversorgung für den überwiegenden Teil der Bürger\*innen. Aber wenn Not am Mann ist, dann greift Limbarth auch im Bauhof an.

Am meisten ist das im Winter notwendig, wenn die vielen Kilometer Straße schneefrei gehalten werden müssen. Aber auch im Rest des Jahres ist Limbarth immer wieder im Bauhof tätig. Über die Arbeit im Wasserwerk Moorenweis werden wir in einem der kommenden Mitteilungsblätter ausführlich berichten und den verantwortungsvollen Job des Wasserwarts vorstellen.

Aber was sind denn nun die Aufgaben der Männer aus dem Bauhof? Der Bauhof wird quasi überall auf den knapp 46 Quadratkilometer Fläche der Gemeinde Moorenweis tätig. Mit 45,45 Quadratkilometern Fläche ist die Gemeinde Moorenweis nach Maisach die flächenmäßig mit Abstand größte Gemeinde im Landkreis Fürstentum. Alleine die Länge der Gemeindestraßen (ohne Anliegerstraßen) bemisst sich dabei auf 56 Kilometer.

Die meisten Bürger\*innen

bringen die Bauhof-Mitarbeiter sicherlich mit dem Winterdienst in Verbindung, wenn die drei Schneepflüge in den frühen Morgenstunden, meist vor 5 Uhr, aufbrechen um bereits zu Beginn des Berufsverkehrs die wichtigsten Straßen freigeräumt haben. Nicht selten gibt's da auch Klagen, weil das Schneeräumen Lärm verursacht und der Schnee nicht mitgenommen, sondern an den Straßenrand geschoben wird.

Da bleibt es nicht aus, dass auch einmal so eine Schneewurst vor einer Einfahrt, auf dem Gehweg oder vor einem geparkten Auto landet. Wenn man sich vor Augen hält, dass in einer Anliegerstraße unserer Wohngebiete schon auf wenigen Metern Straße gleich ein paar Tonnen Schnee zusammenkommen können, sind diese Unannehmlichkeiten sicher nachvollziehbar. Denn den Schnee so lange vor sich her zu schieben, bis der nächste freie Platz kommt und dabei nichts zu verlieren ist schlicht nicht machbar. Das schafft selbst die stärkste Maschine nicht.

Aber auch die Schneepflugfahrer haben Sorgen. Meist sind das zugeparkte Straßen, die ein Durchkommen mit dem breiten Schneepflug nicht möglich machen, egal wie schräg der Pflug gestellt wird. Und je schräger der Pflug, desto mehr bleibt am Rand liegen.

Aber die Arbeiten des Bauhofs beschränken sich bei



Weitem nicht nur auf den Winterdienst auf dem 56 Kilometer langen Straßennetz der Gemeinde.

Im Sommer steht die Pflege der Grünflächen im Mittelpunkt. Da gilt es Straßenränder zu mähen, Hecken zu schneiden, Gräben auszumähen und viele weitere Grünflächen der Gemeinde zu pflegen. Alleine beim einmaligen Mähen der Straßenränder kommen insgesamt 32 Kilometer zusammen und diese Strecke muss zweimal im Jahr gemäht werden. Bei den Gräben und Bach-Böschungen kommen 189 Kilometer zusammen, wobei hier auch besonders auf ein Gleichgewicht zwischen sich selbst überlassener Natur und der erhaltenden Pflege der Gräben geachtet wird.

Das Schneiden von Hecken und Sträuchern ergibt auch noch einmal 35 laufende Kilometer. Alleine um diese Arbeiten zu erledigen, ist der JCB Schlepper der neben seiner Winterdienstausrüstung auch über eine Mähmaschine verfügt 350 Stunden un-

terwegs. Insgesamt werden vom Bauhof noch 30 000 Quadratmeter Grünflächen gepflegt. Das sind Wegränder und Grünstreifen innerorts, sowie insgesamt sieben Spielplätze und der gemeindliche Friedhof.

Die Arbeiten an den innerörtlichen Flächen halten immer wieder unangenehme Überraschungen für die Arbeiter bereit. Große Mengen an Hundekot an den einschlägigen Gassi-Strecken erzeugen beim Mähen nicht nur ekelhaften Gestank, sondern auch viele eklige Spritzer, die nicht selten im Gesicht des mähenden Mitarbeiters landen. Die Hundebesitzer, die ihre Hunde dort ungeachtet ihr Geschäft verrichten lassen und den Kot nicht entsorgen, bringen dabei die überwiegende Zahl der Hundebesitzer, die vorbildlich handeln, in Misskredit.

Neben den Grünflächen gibt es auch viele Blumenbeete, die gepflegt werden müssen. Bei vielen Beeten übernehmen das fleißige Anlieger mit viel Hingabe. Aber es bleiben immer noch genügend Flächen, die durch den Bauhof zum Erblühen gebracht werden. Blumen auswählen, pflanzen, Unkraut jäten und regelmäßig gießen stehen da auf dem Programm. Gerade in den zunehmend heißen Sommern ist das eine sehr zeitaufwendige Aufgabe. Übrigens, gegossen wird nicht mit Trinkwasser, sondern mit Wasser aus einem Brauchwasser-Brunnen aus der Kläranlage Moorenweis.

Wussten Sie dass die Gemeinde Moorenweis auch Forstwirtschaft ist? Die Bauhof-Arbeiter sind auch für 15 Hektar gemeindeeigenen Nutzwald verantwortlich. Sturmschäden beseitigen, Jungholz pflanzen, Aufforstungen durchführen und aufpassen, dass der Borkenkäfer kein Unwesen treibt, gehört auch zu den verantwortungsvollen Aufgaben der Bauhof-Mitarbeiter. In regelmäßigen Fort-

bildungen werden sie auch in Sachen Baumschnitt und Baumkontrolle weitergebildet, mit dem Ziel, gerade ältere Bäume mit sogenannten Erhaltungsschnitten vor einer Fällung zu bewahren.

Auf den Gemeinde- und Anliegerstraßen im gesamten Gemeindegebiet sind die Leute vom Bauhof auch für die Verkehrssicherheit verantwortlich, indem der Zustand der Straßen kontrolliert wird und bei Bedarf kleinere Ausbesserungen sofort durchgeführt werden. Schilderkontrolle auf Stand und Sichtbarkeit gehört ebenso zu den verantwortungsvollen Aufgaben wie das Absichern und Absperrungen von Straßen, zum Beispiel bei Festen oder baustellenbedingten Einschränkungen. Auch das Aufstellen der Weihnachtsbeleuchtung wird durch die Mannschaft des Bauhofs erledigt.

Klappernde Kanaldeckel und die Beseitigung von Müll gehört auch zu den Aufgaben. Nicht selten gilt es auch Tierkadaver zu entfernen. Sehr zeitaufwendig sind auch die Arbeiten auf den Wasserwegen, wenn der Biber seine Staudämme baut und für gefährliche Überschwemmungen sorgt, oder der Kläranlage die Wasserzufuhr eindämmt. Da müssen oft ganze Lkw-Ladungen an Dammbauten unter großen Anstrengungen entfernt werden.

Die Gemeinde Moorenweis ist im gesamten Gemeindegebiet Eigentümer von 23 Gebäuden. Hier ist der Bauhof auch für den Gebäudeerhalt zuständig. Alle Arbeiten, die ein Häusle Besitzer daheim erledigen muss, werden bei vielen dieser Gebäude vom Bauhof durchgeführt. Wartung und Pflege der Maschinen und Fahrzeuge gehört auch in den Aufgabenbereich des Bauhofes.

Gerade eine sorgfältige Pflege der Winterdienstfahrzeuge ist von großer Bedeutung für den Erhalt, denn das Salz greift bekanntlich die Fahrzeuge schnell an. Umso wichtiger ist es, dass die Fahrzeuge nach jedem Einsatz ordentlich gewaschen werden. Und dass das in Moorenweis funktioniert, zeigt sich am ältesten der Fahrzeuge, dem Fendt Xylon. Das Fahrzeug ist Baujahr 1995 und noch immer für den Winterdienst im Einsatz. Bayernweit ist der Xylon das letzte dieser Fahrzeuge im kommunalen Einsatz. TEXT/FOTO: GEMEINDE MOORENWEIS

wieser  
KÜCHEN | 35 JAHRE  
AUS LEIDENSCHAFT  
ZUR PERFEKTION



FROHE WEIHNACHTEN  
und ein gesundes neues Jahr 2021

Für das entgegengebrachte Vertrauen und die bisherige Zusammenarbeit bedanken wir uns herzlich bei unseren Kunden, Partnern und Freunden.

Ihre Familie Wieser  
und das gesamte Team von wieserKüchen





**Solo-Oboist Jürgen Ewers** vom BR-Orchester war zu Besuch in der Grundschule.

FOTO: GRUNDSCHULE MOORENWEIS

## Besonderer Schultag

Ein ganz besonderer Schultag stand für die Klassen 4a und 4b der Grundschule Moorenweis am Donnerstag, 15. Oktober, an: Statt Unterricht im Klassenzimmer fuhren die beiden 4. Klassen mit ihren Lehrerinnen mit dem Bus nach München ins Prinzregententheater, um dort passend zum diesjährigen Beethoven-Jubiläum ein Kinderkonzert des Bayerischen Rundfunkorchesters mit dem Titel „Beethoven räumt auf“ zu besuchen. Die Kosten für das Konzert wurden dankenswerterweise vom Förderverein der Grundschule Moorenweis übernommen.

Im Musikunterricht wurden die Kinder in den Wochen zuvor auf dieses besondere Erlebnis vorbereitet, in dem sie sich mit dem Leben dieses bedeutenden Komponisten beschäftigten und in einzelne seiner Werke hineinhörten. Ein Höhepunkt in der Vorbereitung auf das Konzert war der Besuch des ersten Solo-Oboisten des BR-Orchesters Jürgen Ewers bei den Viertklässlern. Während dieser den Kindern sein Instrument vorstellte, war gleichzeitig eine Radioreporterin des BR anwesend und stellte den interessierten Kindern Fragen; denn die Grundschule Moorenweis wurde vom BR unter vielen Schulen ausgewählt, bei der Aufzeichnung eines Beitrages für die Kinderradiosendung „Dorenmikro“ von BR Klassik mitzuwirken. Dieser Beitrag wird dann Ende des Jahres im Radio zu hören sein. Trotz Busfahrt unter Maskenpflicht ka-

men alle Kinder und Lehrerinnen aus Moorenweis guter Dinge in München an, wo sie nach einer stärkenden Brotzeit an der frischen Luft, ihre Plätze im aufgrund von Abstandsregelungen bewusst nur spärlich besetzten Saal des Prinzregententheaters einnahmen. Die größte Überraschung für die Kinder bot sich gleich zu Beginn des Konzertes, als Bücher und Notenblätter auf die Bühne flogen und ein wütender Beethoven selbst sich im Chaos seines Arbeitszimmers, in Anlehnung an das beliebte Stück, auf die Suche nach seinem verlorenen Groschen machte.

Das nur auf zehn Musiker reduzierte Orchester des BR sowie die Pianistin Mona Asuka spielten eine Auswahl von bekannten Stücken dieses genialen Komponisten (u. a. „Für Elise“, Ausschnitte aus seiner 5., 6. und 9. Symphonie), sodass allen Zuschauern bald deutlich wurde, dass, so unordentlich und chaotisch Beethoven in seinem Alltagsleben gewesen ist, so aufgeräumt und genial er in seiner Musik war. Mit dem gemeinsamen Summen seiner „Ode an die Freude“ (Freude schöner Götterfunken) und einem Appell des Erzählers an die Kinder auch in Zeiten von Corona die Freude und Hoffnung im Leben nicht zu verlieren, klang dieses wunderschöne Konzert aus und die Moorenweiser Zuhörer machten sich mit zahlreichen Eindrücken bereichert wieder auf den Nachhauseweg. **Grundschule Moorenweis**

## Engagement für das Tierwohl

Ein Kooperationsvertrag zwischen der Gemeinde Moorenweis und den Tierfreunden Brucker Land zur Betreuung von Fundtieren wurde am 27. Oktober geschlossen und von der Vorsitzenden Andrea Mittermeir und Bürgermeister Schäffler offiziell unterschrieben. Die Gemeinde Moorenweis ist sich des Tierschutzes und dem Wohl der Tiere sehr wohl bewusst und natürlich auch etwas stolz auf die Vorreiterrolle im Landkreis, die sie mit diesem Kooperationsvertrag eingeht.

Dadurch wird auch das ehrenamtliche Engagement in der Tierstation gewürdigt. Sie hofft, dass auch noch weitere Gemeinden im Landkreis ihrem Beispiel folgen. Das Bild zeigt die Vertragsunterschrift auf dem Gelände der Tier-



**Unterzeichneten eine Kooperationsvereinbarung:** Andrea Mittermeir und Bürgermeister Joseph Schäffler. FOTO: GEMEINDE

freunde Brucker Land.

Weitere Informationen über die Tierfreunde Brucker Land auch für den Bereich

Spenden, können über die Homepage [www.tfbl.de](http://www.tfbl.de) abgerufen werden.

**Gemeinde Moorenweis**



## Adventskalender

Auch die kontaktlose Corona-Zeit hält uns nicht davon ab, den Moorenweiser Bürgern in diesen Zeiten das ein oder andere Lächeln aufs Gesicht zu zaubern. Dazu haben wir die Feuerwehr zu einem großen Adventskalender verwandelt, der bei einem Adventsspaziergang gerne besichtigt werden kann. An jedem Tag der Adventszeit wird dort eine andere Überraschung aus dem Feuerwehrleben enthüllt.

TEXT/FOTO: JUGENDFEUERWEHR MOORENWEIS

**LANDMETZGEREI**  
**Jais**  
SEIT 1988

*Jetzt schon vorbestellen:*

🌟 **Weihnachten und Silvester stehen vor der Tür ... Verwöhnen Sie Ihre Liebsten mit unseren feinen Köstlichkeiten von „A“ bis „Z“.**

*Bitte beachten Sie:*

🌟 **Wir haben auch am Montag, 21.12.2020 in unseren drei Geschäftsstellen für Sie durchgehend geöffnet.**

*Unbedingt vormerken:*

🌟 **Eine kleine Pause gönnen wir uns von Sa., 2. Januar bis Sa., 9. Januar 2021**



*„weil wir wissen, wo's herkommt!“*

Mehr Informationen unter 08202/8198 oder auf [www.landmetzgerei-jais.de](http://www.landmetzgerei-jais.de)





### Spende für die Kinderkrippe

Da es dieses Jahr anlässlich des Volkstrauertages für die beteiligten Vereine coronabedingt keine Verzehrgutscheine gab, hat die Gemeinde Moorenweis den dafür vorgesehenen Betrag für eine Spende zur Verfügung gestellt. Bürgermeister Josef Schäffler überreichte der Kinderkrippe Moorenweis, vertreten durch Andrea Merkl, einen Scheck in Höhe von EUR 500. Das Geld soll für die Anschaffung von Spielsachen eingesetzt werden.

TEXT/FOTO: GEMEINDE MOORENWEIS

## Stilles Gedenken am Volkstrauertag

Der Gemeinde war es sehr wichtig, trotz der Auflagen zur Corona-Pandemie den Volkstrauertag nicht ganz zu vergessen. Dazu war die Vergangenheit zu leidvoll. Deshalb gedachte man in Moorenweis, Purk und Steinbach den Gefallenen beider Weltkriege und den Opfern von Gewalttaten, insbesondere der jüngsten Anschläge in Wien, Paris und Nizza. Die Bürgermeister legten an den jeweiligen Gedenkstätten in den Ortsteilen Kränze in Erinnerung an die Opfer von Gewalt nieder. **Gemeinde**



Der Volkstrauertag in Moorenweis ...

FOTOS: GEMEINDE MOORENWEIS

Wenn der Mensch den Menschen braucht...  
Wir lassen Sie nicht allein.

## Hanrieder BESTATTUNGEN

Ihr Partner auf allen Friedhöfen. Telefon 081 41 - 6 31 37  
[www.hanrieder.de](http://www.hanrieder.de)

## ELEKTRO RIEDMAIR

Meisterbetrieb  
Miele Kundendienst und Verkauf

- Elektroinstallation
- Haushaltsgeräte
- SAT-Anlagen

Jesenwanger Straße 1 • 82272 Moorenweis  
Telefon 0 81 46/72 82 • Fax 0 81 46/ 72 24

**Raiffeisen-Lagerhaus Moorenweis GmbH & Co.KG**  
Türkenfelder Straße 1 · 82272 Moorenweis

Wir suchen Verstärkung - Lagerist, Silomeister (w/m/d)

- Das sind Ihre Aufgaben**
- Warenannahme und -abgabe von Agrargütern und landwirtschaftlichen Betriebsmitteln
  - Einlagerung von landwirtschaftlichen Erzeugnissen, Lagerbetreuung
  - Ordnungsgemäße Lagerführung
  - Steuerung, Wartung und Überwachung der Maschinen und Anlagen
  - Sicherstellung der Produktqualität
  - Ein- und Auslagerung von Paletten mittels Schubmaststapler in unser Hochregallager
- Sie bringen mit**
- Warenkenntnisse im Agrarbereich (Grundkenntnisse)
  - Handwerkliches Geschick und ein gutes technisches Verständnis
  - Kundenorientierte und eigenständige Arbeitsweise
  - Zuverlässige und gewissenhafte Arbeitsweise sowie eine große Einsatzbereitschaft
  - Positive Einstellung und Freude am Arbeiten im Team

Personalreferentin Frau Silvia Tremmel, [bewerbung@westkreis.de](mailto:bewerbung@westkreis.de),  
Tel.: 08146 9201-567, [www.westkreis.de/karriere](http://www.westkreis.de/karriere)



... in Steinbach ...



... und in Purk.

### Impressum

**Das Mitteilungsblatt der Gemeinde Moorenweis** erscheint vierteljährlich als Beilage zum Fürstenfeldbrucker Tagblatt.  
**Zeitungsverlag Oberbayern**, Fürstenfeldbrucker Tagblatt, Stockmeierweg 1, 82256 Fürstenfeldbruck;  
**Verantwortlich** im Sinne des Presserechts für die Meldungen aus dem Rathaus ist Bürgermeister Joseph Schäffler;  
**Erreichbarkeit der Gemeinde:** Gemeinde Moorenweis, Ammerseestraße 8, 82272 Moorenweis  
Telefon: 08146/93040, Fax: 08146/9304-70  
E-Mail: [poststelle@moorenweis.bayern.de](mailto:poststelle@moorenweis.bayern.de)  
**Öffnungszeiten:** Montag bis Freitag von 7.30 bis 12 Uhr, Donnerstag zusätzlich von 16 bis 18 Uhr.  
**Redaktion der übrigen Beiträge, sowie Layout:** Andreas Daschner

**Anzeigen:** Markus Hamich, Telefon 08141/400132, Fax 08141/44170, E-Mail: [anzeigen@ffb-tagblatt.de](mailto:anzeigen@ffb-tagblatt.de);  
**Druck:** Druckhaus Dessauerstraße, München;  
**Alle Angaben und Informationen** in dieser Ausgabe sind mit Stand vom 30. November abgedruckt. Für deren Richtigkeit und Vollständigkeit sind ausschließlich die jeweiligen Vereine, Organisationen und Institutionen beziehungsweise Veranstalter verantwortlich.  
**Namentlich gekennzeichnete Artikel** geben nicht unbedingt die Meinung der Gemeinde Moorenweis wieder.  
**Die nächste Ausgabe** des Mitteilungsblattes erscheint am Dienstag, 9. März 2021. Redaktionsschluss ist am Freitag, 26. Februar 2021. Später eingehende Unterlagen werden nicht mehr berücksichtigt.



## Wichtige Infos zu Corona

- Wenn Sie den Verdacht haben, sich angesteckt zu haben, wenden Sie sich bitte telefonisch an Ihren Hausarzt.
- Bürgerinnen und Bürger können sich auch ohne Symptome auf das Corona-Virus testen lassen. Wenden Sie sich hierzu an Ihren niedergelassenen Vertragsarzt.
- Im Bayerischen Testzentrum Fürstenfeldbruck, Zennistraße 13 (ehemalige Sparkassenfiliale am Fliegerhorst) kann sich jede Bewohnerin und jeder Bewohner mit Wohnsitz im Landkreis Fürstenfeldbruck kostenlos auf das Vorhandensein einer Infektion mit dem Coronavirus SARS-CoV-2 testen lassen. Die Öffnungszeiten sind: Montag bis Freitag von 8 bis 18 Uhr, Samstag von 8 bis 14 Uhr. Personen mit Symptomen werden werktags von 16 bis 18 Uhr und samstags von 12 bis 14 Uhr getestet. Personen mit virusähnlichen Krankheitsanzeichen werden gebeten, ausschließlich zu diesen Zeiten das Testzen-

trum aufzusuchen. Für Personen mit Symptomen ist das Tragen eines Mund-Nasenschutzes während des gesamten Besuchs im Testzentrum, auch im Freien, verpflichtend.

- Zudem kann man sich auch im Bayerischen Testzentrum in Germering zu den folgenden Zeiten auf das Coronavirus testen lassen: Montag bis Freitag von 8 bis 18 Uhr, Sonn- und Feiertage von 9 bis 17 Uhr. Personen mit Symptomen werden werktags von 8 bis 10 Uhr, samstags von 8 bis 10 Uhr und sonntags von 9 bis 11 Uhr getestet. Personen mit virusähnlichen Krankheitsanzeichen werden gebeten, ausschließlich zu diesen Zeiten das Testzentrum aufzusuchen. Für Personen mit Symptomen ist das Tragen eines Mund-Nasenschutzes während des gesamten Besuchs im Testzentrum, auch im Freien, verpflichtend.
- Um einen möglichst rei-

nungslosen Ablauf zu gewährleisten, ist für die Testung eine Online-Registrierung zwingend erforderlich. Diese erfolgt ausschließlich vor Ort beim Testzentrum über ein Gerät mit mobilem Internetzugang. Dazu müssen Sie Ihr persönliches Gerät mitbringen, auf dem ein QR-Reader installiert sein sollte. Sollte eine Selbst-Registrierung auf diesem Weg nicht möglich sein, stehen Mitarbeiter zur Unterstützung zur Verfügung. Sie können sich auch von Zuhause aus online registrieren über <https://covidtestbayern.sampletracker.eu>. Eine vorherige Terminvereinbarung ist nicht möglich.

- Weiterführende Informationen zu Corona finden Sie unter „Häufig gestellte Fragen“ auf der Homepage des Bayerischen Staatsministeriums für Gesundheit und Pflege unter [www.stmgp.bayern.de/coronavirus/haeufig-gestellte-fragen/](http://www.stmgp.bayern.de/coronavirus/haeufig-gestellte-fragen/).

**Gemeinde Moorenweis**



## 100. Geburtstag in Dünzelbach

Im Oktober dieses Jahres feierte die geborene Dünzelbacherin Maria Schmid ihren 100. Geburtstag. An der Kaffeetafel anlässlich der Feier nahm neben der engsten Familie auch Bürgermeister Schäffler Platz, der mit einem Geschenkkorb und Blumen die besten Glückwünsche für die Jubilarin überbrachte.

TEXT/FOTO: GEMEINDE MOORENWEIS

## Neue Bushaltestelle in Dünzelbach verkürzt den Weg zum Bus

An der Ecke St.-Nikolaus-Straße/Deckerberg in Dünzelbach wurde Anfang September dieses Jahres ein MVV-Haltestpunkt installiert. Dieser verkürzt den Weg

zum Bus für die Bewohner des westlichen Teils des Ortes spürbar. Bedient werden an der Haltestelle die Buslinien 825 mit dem Ziel Schule Moorenweis

und Schule Türkenfeld, 826 bis Zell, 828 nach Egling an der Paar und in die andere Richtung über Moorenweis zum S-Bahnhof Grafath.

TEXT/FOTO: GEMEINDE MOORENWEIS



**Asbestentsorgung** nach TRGS 519

**VORPAGEL**  
ASBESTENTSORGUNG

- Eternitdächer
- Fassaden
- Nachtstromspeicheröfen

Moosstrasse 18 85258 Ebersbach  
Telefon 08137 - 93 91 00  
Mobil 0171 - 624 25 01  
[info@asbestentsorgung-vorpagel.de](mailto:info@asbestentsorgung-vorpagel.de)

**Pamela Gräser** §  
Steuerberaterin

- Steuerliche Beratung von Privatpersonen und Unternehmen
- Existenzgründung
- Buchhaltung
- Lohnabrechnung

**Termine auch samstags möglich**

Brunnleitenstraße 3 • 82284 Grafath  
Tel.: 08144 / 920 460  
[info@steuerberaterin-grafath.de](mailto:info@steuerberaterin-grafath.de)  
[www.steuerberaterin-grafath.de](http://www.steuerberaterin-grafath.de)

**Autohaus HAAS** OLCHING

Werner-von-Siemens-Str. 14 / 82140 Olching  
[www.autohaus-haas.de](http://www.autohaus-haas.de)

Der neue ID.3 wartet auf Sie

Jetzt Termin zur  
**PROBEFAHRT**  
vereinbaren

Tel. 08142 / 4831-0 Hr. Thomas Reil



## Haushaltsbefragung zur Nahversorgung

### Wunsch nach einem Wochenmarkt

Das Regionalmanagement Fürstenfeldbruck führte im April und Mai 2020 eine Haushaltsbefragung zur Nahversorgung in den westlichen Gemeinden des Landkreises Fürstenfeldbruck durch. Dieser Fragebogen wurde gemeinsam mit der GMA, Gesellschaft für Markt- und Absatzforschung mBH, entwickelt.

Abgefragt wurde die Zufriedenheit der Bürgerinnen und Bürger mit den Angeboten der lokalen Nahversorgung, der Gastronomie und der medizinischen Versorgung. Die intensive Beteiligung an der Haushaltsbefragung zeigt, dass das Thema „Nahversorgung“ und deren Weiterentwicklung in Moorenweis als wichtig und diskussionswürdig eingestuft wird.

#### ■ Gute Bewertung

Handelsangebote, die es in der Gemeinde Moorenweis gibt, werden in der Regel lokal wahrgenommen. Handelsangebote in den benachbarten Kommunen müssen in der Regel nicht zwingend wahrgenommen werden, wengleich der Angebotsstandort Kaltenberg außerhalb des Landkreises eine gewisse Relevanz besitzt. Die Nahversorgungssituation

wird in Moorenweis als gut bewertet. Mit deutlicher Mehrheit (78 Prozent) sind die befragten Bürgerinnen und Bürger jedoch der Meinung, dass diese verbessert, beziehungsweise ergänzt werden müsse.

#### ■ Wünsche

Bedarf wird insbesondere im Bereich des Lebensmittelhandwerks (Metzgerei) und in der Möglichkeit, frische Waren auf einem Wochenmarkt zu erwerben, formuliert. Auch ein Drogeriefachmarkt wäre für die Moorenweiser eine gute Ergänzung zum Bestand. Ebenso wird Ausbaupotenzial bei der ärztlichen Versorgung sowie im Brief- und Paketservice gesehen.

#### ■ Gastronomie

Das gastronomische Angebot in Moorenweis wird eher kritisch bewertet. Insbesondere in Angebotsvielfalt sowie im Ambiente des Speiseraums wird Verbesserungspotenzial erkannt. Insgesamt gibt es unterschiedlich stark ausgeprägte Ergänzungsansprüche. Wünsche nach traditionellen, gutbürgerlichen Angeboten aus der bayerischen Wirtshauskultur, Angeboten aus der Internationa-

len Küche sowie einem Imbiss überwiegen. Weiterhin würden die befragten Moorenweiser eine Eisdiele/ein Café vor allem in der Funktion eines sozialen Treffpunktes begrüßen.

#### ■ Medizin

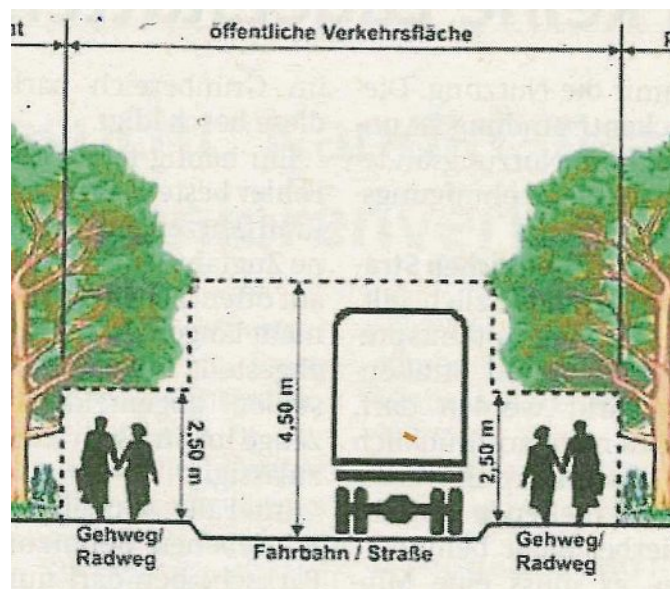
Das medizinische Angebot in Moorenweis wird überwiegend als gut bewertet. Insbesondere die Erreichbarkeit der ansässigen Praxen, die angebotene Beratungs- und Betreuungsleistung sowie die Öffnungszeiten werden aus Sicht der Patienten sehr positiv wahrgenommen. Lediglich beim Zustand der Behandlungsräume sehen die Moorenweiser Verbesserungsbedarf.

#### ■ Vorstellung

Bei der Gemeinderatssitzung im Oktober wurden die Ergebnisse durch das Regionalmanagement vorgestellt und diskutiert. Die etwaige Einrichtung eines Wochenmarktes soll weiterverfolgt werden.

Die Ergebnisse der Befragung aller Gemeinden sind auf der Homepage des Landratsamtes unter Regionalmanagement als PDF abrufbar: [www.lra-ffb.de](http://www.lra-ffb.de).

Gemeinde Moorenweis



### Was beim Heckschnitt zu beachten ist

#### Über die Grundstücksgrenze wachsendes Grün entfernen:

Überhängende Äste, Sträucher und Hecken machen den Fußgängern, Radfahrern und Autofahrern immer wieder zu schaffen. Wegen der Überwüchse müssen an manchen Geh- und Radwegen Fußgänger und Radfahrer sogar auf die Straße ausweichen.

Bei Straßen ohne Gehwege wird die Straßenbreite vermindert, sodass dort kaum noch oder nur mit starker Behinderung des Verkehrs geparkt werden kann. Zudem werden Verkehrszeichen verdeckt und stark bewachsene Straßenecken sind auf für Autofahrer nur schlecht einsehbar, sodass das Einbiegen in die bevorrechtigte Straße gefährlich ist. Auch Hecken, die zwar im unteren Bereich bis auf die Grundstücksgrenze zugeschnitten werden, aber im oberen Bereich weiterhin in den öffentlichen Straßengrund hineinragen, stellen eine Verkehrsgefährdung dar, da auch hier nicht die gesamte Gehwegbreite für den Fußgängerverkehr beziehungsweise Straßenbreite für den Straßenverkehr zur Verfügung steht.

Die Gemeinde Moorenweis bittet alle betroffenen Grundstückseigentümer dringend, ihre Hecken, Bäume und Sträucher bis auf die Grundstücksgrenze zurückzuschneiden. Auch abgestorbene Äste aus Bäumen müssen entfernt werden, damit niemand verletzt werden kann, wenn diese herunterfallen. Die Gemeinde ist zur Kontrolle verpflichtet und wird in der Folge erforderlichenfalls die Grundstückseigentümer

auffordern, den Überwuchs zu entfernen.

Sollte dies nicht erfolgen, kann die Gemeinde nach dem Bayerischen Straßen- und Wegegesetz überhängende Hecken und Äste entfernen lassen und dies dem Grundstückseigentümer in Rechnung stellen. Grundstückseigentümer haften für Unfälle und Schäden, die durch Überwuchs Ihrer Begrünung entstehen können. Daher sollten sie folgende Hinweise beachten:

- Schneiden Sie die Hecken, Bäume und Sträucher an Straßen, Wegen und Plätzen rechtzeitig zurück, sodass alle Verkehrsteilnehmer den öffentlichen Verkehrsraum ungehindert und ohne Gefahr nutzen können und keine Sichtbehinderungen entstehen. Bedenken Sie dabei, dass bei Regenwetter oder Schneefall der Grünbewuchs schwerer wird und dadurch noch weiter in den öffentlichen Verkehrsraum hineinragt.

- Beachten Sie das Lichtraumprofil, wenn Ihr Grundstück an die öffentliche Verkehrsfläche angrenzt. Die Anpflanzungen sollten bis zu einer Höhe von 2,50 Meter nicht über Rad- bzw. Gehwege ragen und an Straßen nicht bis zu einer Höhe von 4,50 Meter.

- Schneiden Sie im Bereich von Straßenleuchten und Verkehrszeichen soweit zurück, dass die Leuchten in ihrer Beleuchtungsfunktion nicht behindert werden und die Verkehrszeichen problemlos aus mehreren Metern Entfernung gesehen werden können.

Gemeinde Moorenweis

Ihr Baupartner

Müller & Mayr GmbH

Baugeschäft  
Baustoffe

Zell b. Dünzlbach • 82272 Moorenweis • Tel. 08146/7633 • Fax 08146/7672



www.muema.de  
mueller+mayr@muema.de



Weil's sauberer ist



Ökostrom  
zu 100% aus erneuerbaren Energien

100% Ökostrom

Bei uns wissen Sie, was drinsteckt. 100% Ökostrom. Jetzt informieren: [oekostrom-ffb.de](http://oekostrom-ffb.de)

mit Energie vor Ort



## Nachruf

### Steinbacher Original ist gestorben

Am 5. November 2020 verstarb mit Leonhard Zimmermann ein Steinbacher Original. Sein plötzlicher Tod war für uns alle unfassbar.



Leonhard Zimmermann

Am 17. Februar 1941 wurde Leonhard Zimmermann in Steinbach geboren und ging auch hier zur Schule. Zunächst arbeitete er in einer Zimmerei in Mammendorf. 1969 heiratete er seine Maria Zimmermann aus Langwied und übernahm zugleich das elterliche, landwirtschaftliche Anwesen im Nebenerwerb. Aus der Ehe gingen zwei Töchter und ein Sohn hervor. Von 1969 bis 1974 arbeitete er noch als Schalungszimmerer bei der Firma Berkmann, damals noch Steinbach ansässig. Von 1974 bis 2002 war er Futtermittelvertreter bei der Firma Josefa und war dadurch weit über die Landkreisgrenzen bekannt. 1962 ging er zur Freiwilligen Feuerwehr Steinbach und war ab 1975 bis 1979 zweiter Kommandant.

Ab 1978 war das Grillfest der freiwilligen Feuerwehr lange Jahre in seiner Maschinenhalle. Er war auch beim Schützenverein Steinbach-Eresried und im Tischtennisclub Steinbach Mitglied. Im Alter von 18 Jahren kam er zum Männergesangsverein Steinbach in den 2. Bass.

1972 wurde das Waldfest in Purk durch Sänger des MGV wiederbelebt, der „Veitl“, wie ihn allen nannten, war die treibende Kraft. Der Bühnenbau war seine Aufgabe, die er jahrzehntelang zuverlässig erledigte. Auch bei jedem Fest und Jubiläum waren seine Fähigkeiten als Zimmermann gefragt. Auch beim all-

jährlichen Theater war er sowohl für die Schützen als auch für den MGV Steinbach bei der Erstellung der Bühne, des Bühnenbildes sowie bei der Dekoration maßgebend beteiligt. Er war bei den Gesangsproben des Männergesangsvereins und des Kirchenchors immer der Erste. Bei den vielen Hochzeiten, die der Kirchenchor in- und außerhalb des Landkreises sang war er als aktiver Sänger stets mit Freude dabei.

Durch seine jahrzehntelangen Aktivitäten im Verein wurde er im Jahre 2011 zum Ehrensänger des MGV Steinbachs ernannt. Bei Vereinsausflügen war er immer mit seiner Ehefrau Maria dabei und konnte stundenlang die Gesellschaft durch Witze unterhalten. Im Jahre 2017, nach mehreren Rückenoperationen holte er sich einen gefährlichen Virus, der ihm lange zu schaffen machte, aber er kämpfte sich mühsam wieder zurück. Eine große Leidenschaft war das Arbeiten und Basteln mit Holz. Wenn man in und um Steinbach spazieren geht und die vielen von ihm gebauten Ruhebänke sieht, wird man stets an ihn erinnert.

Mit Leonhard Zimmermann verliert Steinbach ein Original und sehr beliebte Persönlichkeit.

### Redaktionsschluss für das Mitteilungsblatt 2021

Für das Jahr 2021 müssen wir aus bearbeitungstechnischen Gründen den jeweiligen Redaktionsschluss für das Moorenweiser Mitteilungsblatt etwas vorverlegen.

Hier die aktuellen Termine:

**MTB März 2021:** Redaktionsschluss: 26. Februar, Erscheinen: 9. März;

**MTB Juni 2021:** Redaktionsschluss: 4. Juni, Erscheinen: 15. Juni;

**MTB September 2021:** Redaktionsschluss: 3. September, Erscheinen: 14. September;

**MTB Dezember 2021:** Redaktionsschluss: 26. November, Erscheinen: 7. Dezember. **Gemeinde**

### Winterdienst: Räum- und Streupflicht

In der Gemeinde Moorenweis besteht eine Rechtsverordnung, nach der die Räum- und Streupflicht für den Fußgängerverkehr, nicht jedoch auf Fußgängerüberwegen, auf die Anlieger übertragen ist. Nach dieser Verordnung ist Folgendes zu beachten:

Zur Verhütung von Gefahren für Leben, Gesundheit, Eigentum oder Besitz haben die Anlieger (Vorder- und Hinterlieger) bestimmte Abschnitte der Gehbahnen der an ihr Grundstück angrenzenden oder ihr Grundstück mittelbar erschließenden öffentlichen Straßen (= Sicherungsfläche) auf eigene Kosten in sicherem Zustand zu erhalten. Zu sichernde Gehbahnen sind

- a) die für den Fußgängerverkehr bestimmten, befestigten und abgegrenzten Teile der öffentlichen Straßen (Gehwege) oder
- b) in Ermangelung einer solchen Befestigung oder Ab-

grenzung die dem Fußgängerverkehr dienenden Teile am Rande der öffentlichen Straßen in der Breite von 1,50 Metern, gemessen von der Straßengrundstücksgrenze des Vorderliegergrundstücks aus. Die Sicherungsfläche ist an den Werktagen bis 7 Uhr und an Sonn- und gesetzlichen Feiertagen bis 8 Uhr von Schnee zu räumen und bei Schnee-, Reif- oder Eisglätte mit geeigneten abstumpfenden Stoffen (zum Beispiel Splitt, Sand) zu bestreuen oder das Eis zu beseitigen. Bei besonderer Glätte ist das Streuen von Tausalz zulässig. Die Sicherungsmaßnahmen sind bis 20 Uhr so oft zu wiederholen, wie es zur Gefahrenbeseitigung erforderlich ist. Der geräumte Schnee und die Eisreste (Räumgut) sind neben der Gehbahn so zu lagern, dass der Verkehr nicht gefährdet oder erschwert wird. Abflussrinnen, Hydranten, Kanaleinlaufschächte

und Fußgängerüberwege sind bei der Räumung freizuhalten. Im Rahmen der Reinigungspflicht der Anlieger ist der ausgebrachte Splitt bzw. Sand regelmäßig wieder zu entfernen.

**Und noch ein Hinweis:** Die Gemeinde Moorenweis ist bemüht, in ihrem Zuständigkeitsbereich die Winterdienstverpflichtungen rechtzeitig und umfassend zu erfüllen. Gelingen kann das aber nur, wenn die für die Räum- und Streufahrzeuge erforderliche Durchfahrtsbreite vorhanden ist. Häufig erschweren auf der Fahrbahn abgestellte Fahrzeuge die Räumarbeiten oder machen sie gar unmöglich. Deshalb unsere Bitte: Stellen Sie Ihr(e) Fahrzeug(e) in die Garage oder auf einen vorhandenen Stellplatz. Die gemeindlichen Winterdienststarbeiter und auch Ihre Nachbarn sind Ihnen dafür dankbar.

**Gemeinde Moorenweis**

**MICHAEL OSTERMEIER GMBH**  
ZIMMEREI • HOLZBAU • DACHMODERNISIERUNG

holzbau-ostermeier.de  
0 8 1 4 6 / 4 0 7

Sanierung, Modernisierung und Neubau. Wir sind Ihre Profis aus der Nachbarschaft.

### Terminplan Januar bis April 2021

**18. Januar, 19.30 Uhr:** Gemeinderatssitzung (Ladungstermin: 14. Januar)

**23. Februar, 19.30 Uhr:** Gemeinderatssitzung (Ladungstermin: 19. Februar)

**24. März, 19.30 Uhr:** Gemeinderatssitzung (Ladungstermin: 19. März)

**15. April, 19.30 Uhr:** Gemeinderatssitzung (Ladungstermin: 9. April)

**19. April, 20 Uhr:** Bürgerversammlung Grunersthofen

**20. April, 20 Uhr:** Bürgerversammlung Purk

**21. April, 20 Uhr:** Bürgerversammlung Steinbach

**22. April, 20 Uhr:** Bürgerversammlung Moorenweis

**25. April, 19 Uhr:** Bürgerversammlung Dünzelbach

**29. April, 20 Uhr:** Bürgerversammlung Eismerszell **Gemeinde**

schnell  
persönlich  
zuverlässig

## AUTOHAUS KNOLLER KG

- Neuwagen-Vermittlung
- Gebrauchtwagen
- Service-Vertragspartner
- Unfall-Instandsetzung
- Eigene Lackiererei
- Haupt- und Abgasuntersuchung im Haus
- Service von Gas- und Elektrofahrzeugen
- Textil-Autowaschanlage

**Fürstenfeldbrucker Straße 18 • 82272 Moorenweis • Telefon: 08146/220**  
**Internet: www.autohaus-knoller.de • E-Mail: info@autohaus-knoller.de**



## Spende für Kriegsgräber

Wegen der Corona-Pandemie hat die Krieger- und Soldatenkameradschaft Moorenweis auf die Sammlung für die Kriegsgräberfürsorge verzichtet. Wer trotzdem spenden will, kann dem Volksbund Deutsche Kriegsgräberfürsorge unmittelbar auf sein Konto, IBAN DE82 7002 0270 0041 1320 00, eine Spende zukommen lassen. Der Volksbund betreut in 46 Ländern 832 Kriegsgräberstätten. Hier ruhen circa 2,8 Millionen gefallene Soldaten beider Weltkriege. Zudem hilft der Volksbund, das Schicksal von etwa 4,8 Millionen vermisster Soldaten zu klären.

Die nächste Jahreshauptversammlung mit Neuwahlen findet – wenn es Corona zulässt – am 21. Februar 2021 statt. Der ausgefallene Ausflug nach Tirol soll, wenn möglich, am 27. Juni 2021 nachholt werden. **Krieger- und Soldatenkameradschaft**



## Spende für Nachbarschaftshilfe

Das Thema um Covid-19 setzt auch der Krieger- und Soldatenkameradschaft Moorenweis zu. Einige Veranstaltungen und auch die üblicherweise im Herbst stattfindende Haus-türsammlung musste abgesagt werden. Trotzdem möchte sich der Verein erkenntlich zeigen und hat für die Kranken-pflege und Nachbarschaftshilfe Moorenweis eine Spende ermöglicht. Der Vorstand Josef Popfinger und Fred Wenig übergaben an die Verantwortlichen des Kinderparks, Gertraud Riedl-Steininger und Frau Imke Kutzka einen Scheck in Höhe von 500 Euro.

TEXT/FOTO: KRIEGER- UND SOLDATENKAMERADSCHAFT

## Kein Senioren-Advent

Aufgrund der aktuellen Situation müssen die Verantwortlichen vom Seniorenstammtisch, Irene Kramp und Anni Kirchner, die mittlerweile bekannte jährliche Adventsfeier absagen. Ein ruhiges Jahr ist vergangen, leider ohne Busreisen, ohne Stammtisch und mit vielen Entbehrungen.

Wie sagte schon Albert Ein-

stein: „Wenn's alte Jahr erfolgreich war, dann freue dich aufs Neue. Und war es schlecht, ja dann erst recht.“

In diesem Sinne wünschen wir allen eine gesunde Weihnachtszeit und würden uns sehr freuen, wenn wir Euch nächstes Jahr hoffentlich gesund und munter bei dem einen oder anderen Ausflug wiedersehen. TEXT/FOTO: STAMMTISCH



## Covid-19-Genesene können Kranken helfen

Blutspende rettet Leben. Gerade in Corona-Zeiten werden dringend Blut- und Plasmaspender gebraucht. Das Bayerische Rote Kreuz (BRK) meldet, dass die vorhandenen Vorräte an Blutkonserven gering sind.

Blutplasma von Covid-19 Genesenen kann bei der Therapie von Schwerkranken helfen. Der Patienten- und Pflegebeauftragte der Bayerischen Staatsregierung, Peter Bauer, appelliert an alle für die Spende in Frage kommenden Menschen in Bayern (gesund, älter als 18 Jahre, schwerer als 50 Kilo), zur Blutspende zu gehen. Ebenso ruft der Beauftragte alle Raumträger auf, den Blutspendediensten trotz verschärfter Hygieneregeln nicht pauschal den Zutritt zu verwehren.

„Das Motto des Bayerischen Roten Kreuzes – Gemeinsam gegen Gleichgültigkeit! Schenke Leben - Spende Blut! – ist zurzeit nicht das Problem“, so der Bayerische Patientenbeauftragte. „Statt Gleichgültigkeit hindern in Zeiten von Corona nun Angst vor Ansteckung und Hygienevorschriften vor allem bei Raumträgern an einer Blutspende. Dabei werden Blutspenden dringendst gebraucht. Unsere Bestände sind zu gering und müssen unbedingt aufgefüllt werden.“

Allein in Bayern würden

### Blutspendetermin in Moorenweis

Der Blutspendedienst des BRK ist am Montag, 28. Dezember, in der Mehrzweckhalle Moorenweis, Ammerseestraße 8. Für kürzere Wartezeiten und einen reibungslosen Ablauf ist die Online-Reservierung Ihres Termins notwendig.

So sichern Sie sich Ihren Wunschtermin:

1. Die Internetseite [blutspendedienst.com/moorenweis](http://blutspendedienst.com/moorenweis) aufrufen oder einfach den QR-Code scannen.
2. Mit Ihrer Spendernummer anmelden, falls vorhanden.
3. Einen verfügbaren Termin wählen.
4. Auf die Bestätigung per E-Mail warten. Damit ist Ihr persönlicher Wunschtermin verbindlich reserviert.

**Bitte zum Termin mitbringen:** einen gültigen amtlichen Lichtbildausweis und Ihren Blutspendeausweis, falls vorhanden.

**Überprüfen Sie vorab Ihre Spendefähigkeit:** [blutspendedienst.com/spendecheck](http://blutspendedienst.com/spendecheck).

**Sie haben noch Fragen?** Telefon (0800) 11 949 11 (kostenfrei) oder per E-Mail an [info@blutspendedienst.com](mailto:info@blutspendedienst.com).

laut Georg Götz, Kaufmännischer Geschäftsführer des BRK Blutspendedienstes, täglich etwa 2000 Blutkonserven benötigt. „Mit der eigenen Blutspende kann man bis zu drei kranken oder verletzten Menschen helfen. Und schwerstkranken Patienten bekommen wieder eine Überlebenschance.“

Auch der Ärztliche Geschäftsführer des BRK Blutspendedienstes, Professor Axel Seltsam, sagt: „Im Hinblick auf die bereits begonnene zweite Corona-Welle benötigen wir auch dringend Blutplasmaspender von Co-

vid-19 Genesenen.“ Wer an Covid-19 erkrankt war und seit vier Wochen geheilt ist, komme als Blutplasmaspender infrage. „Die genesenen Personen tragen Antikörper in sich. Daher ist ihr Blutplasma zur Therapie von schwer an Covid-19 Erkrankten einsetzbar. Blutplasmaspender ist – anders als Blutspende – allerdings nur an den Standorten in München, Nürnberg und Würzburg möglich.“

„Eine Blutspende ist eine der direktesten Formen der Hilfe am Menschen. Und eine Transfusion von Blut sogar eine der häufigsten und sehr sicheren Therapiemaßnahmen in der Medizin. Leider spenden in Bayern nur etwa 5 Prozent der Bevölkerung Blut. Zu wenig, wenn man weiß, dass jeder Dritte einmal in seinem Leben auf ein Blutprodukt angewiesen ist,“ sagt Bauer. „Mein Aufruf geht daher an alle für Blutspenden geeignete Personen und an alle Covid-19 Genesenen: Machen Sie mit und spenden Sie Blut oder Blutplasma. Jeder von uns kann schneller als gedacht in die Situation kommen, selbst eine Transfusion zu brauchen.“

Außerdem bittet Bauer eindringlich alle Raumträger – seien es Schulen, Vereinsheimen, Firmen oder Kommunen – die bayerischen Blutspendedienste nach Kräften zu unterstützen. „Ich weiß, dass gerade in Corona-Zeiten viel Informationsbedarf besteht, was Infektionsgefahr und Hygiene angeht. Nichtsdestotrotz brauchen wir Blut- und Plasmaspender, die bereit sind, Leben zu retten“, betont der Patientenbeauftragte.

Alles Wissenswerte zur Blutspende in Bayern, auch in Bezug auf vorherige Aufenthalte in Risikogebieten, findet man unter [www.blutspendedienst.com](http://www.blutspendedienst.com). Die Spenderhotline des BRK ist für alle Fragen zum Thema Blutspende kostenlos unter der Rufnummer (0800) 11 949 11 erreichbar.

### Weniger Rasen mähen

und das Konto aufbessern. Ihr viel zu großer Garten ist „Gold wert“ für unsere Hausbau-Kunden.

AGF IMMOBILIEN & SERVICES  
Tel. 0176/10362968

### MARKISEN Sparen Sie jetzt!

Ständige Musterschau auf ca. 150 m<sup>2</sup> Ausstellungsfläche Markisen in Originalgröße Mo.-Fr. 8-12 und 13-18 Uhr Erste Adresse für Sicht- und Sonnenschutz.

### Brandt + Zäuner

FACHBETRIEB Rolladen- und Sonnenschutztechniker-Handwerk Hubertusstraße 8 Fürstenfeldbruck Tel. (08141) 1431 Großer Kunden-Parkplatz



Einrichtungen + Küchenstudio Weiterempfohlen: Seit 1852  
MOBEL FEICHT  
Lindenstraße 6 · 82216 Maisach  
Tel. 08141/90412 · [www.moebel-feicht.de](http://www.moebel-feicht.de)  
Öffnungszeiten Mo-Fr 9-12 u. 14-18 Uhr, Sa 9-13 Uhr und nach Vereinbarung



## Ortsvereineschießen abgesagt

Im Frühjahr dieses Jahres veranstaltete der Schützenverein Moorenweis das Ortsvereineschießen. Aufgrund der steigenden Corona Fallzahlen und Beginn der Einschränkungen für die Vereine, musste der Wettkampf leider unterbrochen werden, mit der Hoffnung auf eine

Fortführung im Herbst. Wegen der noch immer andauernden Coronapandemie haben wir nun den Entschluss getroffen, das Ortsvereineschießen abzusagen.

Die Startgelder werden an die Vorstände der teilnehmenden Vereine zurückgezahlt. Wir möchten uns bei

allen Teilnehmern bedanken und hoffen, dass das Ortsvereineschießen baldmöglichst nachgeholt werden kann.

Ein besonderer Dank gilt allen Helfern, ohne die eine Durchführung des Wettkampfes nicht möglich gewesen wäre.

Schützenverein Moorenweis



## Schießstand wurde renoviert

Um den neuen Auflagen für den Schießsportbetrieb gerecht zu werden, wurde der Schießstand teilrenoviert. Hierbei wurden die alten Teppiche für die Gewehrablage gegen einen glatten und abwischbaren Vinylboden ausgetauscht. Wir möchten uns bei der Firma Willi Weigl für ihre großzügige Spende und ihre Unterstützung recht herzlich bedanken. Ebenso bedanken möchten wir uns bei der Schreinerei Seiler, die uns bei den Umbaumaßnahmen mit Rat und Tat zur Seite stand.

TEXT/FOTO: SCHÜTZENVEREIN MOORENWEIS

## Etwas andere Weihnachtsandacht

Covid-19, Pandemie, Lockdown, Kurzarbeit, Krankheit und Tod, Quarantäne, Schulen und Kindergärten geschlossen, Maskenpflicht, keine Gottesdienste, Reiseverbot – all das sind Schlagwörter, die uns einfallen, wenn wir an 2020 denken. Doch es gab auch ein anderes 2020: klares Wasser in den Kanälen von Venedig, Homeoffice, Entschleunigung, blauer Himmel über China, Vogelgesang statt Verkehrslärm, Familienzeit, nachbarschaftliche Hilfe, Miteinander... – alles hat seine zwei Seiten.



durften wir die Kommunionkinder mit viel Freude und Gesang an ihrem so wichtigen Tag begleiten.

Obwohl die derzeitige Situation unser aller Leben beeinflusst, möchten wir Sie auch in diesem Jahr zu einer Weihnachtsandacht einladen. Am 26. Dezember werden wir um 16 Uhr eine etwas andere, den momentanen Umständen angepasste, Andacht gestalten. Dieses Mal werden wir uns auf dem

„Karlbauer Hof“ (Stefan Silberagl, Eismerszell, am Kriegerdenkmal) unter freiem Himmel versammeln. Dabei werden alle Abstands- und Hygieneregeln berücksichtigt und eingehalten.

Sollten bis Weihnachten Umstände eintreten, die eine Durchführung der Andacht unmöglich machen, werden wir es durch Plakate rechtzeitig bekannt geben. Bei schlechter Witterung kann unsere weihnachtliche Feier leider nicht stattfinden.

Das Bischöfliche Ordinariat Augsburg begrüßt in dieser Advent- und Weihnachtszeit Gottesdienstformen im Freien und bezeichnet die musikalische Gestaltung als „kleinen Lichtblick“. Wie immer würden wir uns über ein zahlreiches Erscheinen freuen. Auch mit Abstand und Regeln wollen wir den „Hoffnungsfunken“ leuchten lassen.

der neueCHOR

Auch wir, der neueCHOR, mussten uns auf die neuen Gegebenheiten einstellen. Probenausfall, Proben mit Hygienekonzept und Mindestabstand und wieder Proben-Stopp. Aber trotz alledem konnten wir Wortgottesfeiern und Hochzeiten musikalisch gestalten. Auch

## Marktstammdatenregister für PV-Anlagen

Anfang 2019 haben die deutschen Behörden das sog. Marktstammdatenregister eingeführt, um einen detaillierten und umfangreichen Überblick über den Strom- und Gasmarkt zu erhalten. In dieses Register müssen sich nicht nur die Unternehmen eintragen, sondern auch alle Privatpersonen, die selber Energie erzeugen und/oder speichern – also auch Betreiber\*innen von Photovoltaik- und KWK-Anlagen sowie Batteriespeichern.

Betreiber von Anlagen dieser Art, die nach dem 1. Juli 2017 erbaut wurden, wurden in der Regel bereits auf das Marktstammdatenregister hingewiesen. Dort muss die entsprechende Anlage nämlich innerhalb eines Monats nach Inbetriebnahme gemeldet werden.

Eine Schonfrist zur Eintra-



gung in das Marktstammdatenregister gibt es bei Anlagen, die vor dem 1. Juli 2017 installiert wurden. Diese müssen bis spätestens 31. Januar 2021 in das Marktstammdatenregister eingetragen werden. Wer nach dem 31. Januar 2021 eine KWK-, PV-Anlage und/oder einen Batteriespeicher betreibt, die nicht gemeldet ist, verliert die EEG-Vergütung.

Wir bitten alle Anlagenbetreiber deshalb zu prüfen, ob

ihre KWK-, beziehungsweise ihre PV-Anlage, Ihr Batteriespeicher beim Marktstammdatenregister angemeldet sind und ob eine Bestätigung vorliegt.

Weitere Informationen zum Marktstammdatenregister finden Sie online unter: <https://www.marktstammdatenregister.de/MaStR>

Mit freundlicher Unterstützung der Energiewende Oberland verweisen wir auf ein Tutorial, in dem die Anmeldung einer PV Anlage erklärt wird: (<https://www.youtube.com/watch?v=gkiuE-So1RXA&feature=youtu.be>)

Für Fragen stehen wir mit unserem Team von ZIEL 21 gerne für Sie zur Verfügung. Sie erreichen uns während unserer Geschäftszeiten über Telefon (08141/519-225) oder grundsätzlich über E-Mail ([info@ziel21.de](mailto:info@ziel21.de)).

Ziel 21

**Bodenbeläge und Verlegeservice**

**Fürstentumbrucker Str. 12**  
82272 Moorenweis  
[www.willi-weigl.de](http://www.willi-weigl.de)

**Tel.: 0 81 46/ 2 62**  
**Fax.: 0 81 46/74 51**  
**e-mail: willi-weigl@t-online.de**

Möbel für Heim + Objekt	Fenster
Innentüren	Haustüren

Schreinerei Holz Müller GmbH · Jahnstr. 7 · 82272 Moorenweis

Tel. 08146/94084      E-Mail: [info@schreinerei-holzmueller.de](mailto:info@schreinerei-holzmueller.de)  
Fax 08146/94085      Internet: [www.schreinerei-holzmueller.de](http://www.schreinerei-holzmueller.de)

ÖL-GAS-FEUERUNG · SOLAR-HOLZPELLETS-  
U. HACKSCHNITZELANLAGEN · KUNDENDIENST  
PLANUNG U. BERATUNG · WÄRMEPUMPEN

**82272 MOORENWEIS**  
Birkenstraße 4 · Tel. 081 46/2 89  
[ws@suessmeier-heizung-solar.de](mailto:ws@suessmeier-heizung-solar.de)  
[www.suessmeier-heizung-solar.de](http://www.suessmeier-heizung-solar.de)



## Gespräche gegen die Einsamkeit

Verbunden bleiben in der Corona-Krise: Das ist das Ziel der Retla-Aktion „Telefon-Engel“. Die physische Distanz, die Seniorinnen und Senioren halten müssen, soll durch umso mehr soziale Nähe ausgeglichen werden – mehr als 300 Freiwillige helfen dabei.



Das Corona-Virus trifft alte Menschen gleich doppelt: Um ihre Gesundheit zu schützen, müssen sie besonders sorgsam Abstand halten – und dabei verlieren sie auch noch den so wichtigen sozialen Kontakt. Viele Seniorinnen und Senioren trauen sich aus berechtigter Sorge vor Ansteckung kaum mehr auf die Straße.

Was früher dem Tag die Farbe verliehen hat – der Plausch mit dem Nachbarn, ein paar Worte in der Bäckerei – ist nun nicht mehr möglich. Bewohner von Alten-

und Pflegeheimen dürfen keinen Besuch mehr empfangen, selbst das gemeinsame Mittagessen im Speisesaal fällt aus. Für viele Seniorinnen und Senioren weckt die Corona-Krise sogar Erinnerungen an den Krieg: Sie spüren wieder die Angst vor einem unsichtbaren Feind, die



Ungewissheit, die Isolation, die angespannte Nervosität überall, den Ausnahmezustand.

In einer solchen Gemütslage sind beruhigende Worte und ein offenes Ohr das wertvollste, was es gibt. Damit der Lebensmut erhalten bleibt, braucht es Gespräche von

Mensch zu Mensch. Sie möchten ein gutes Gespräch? Dann melden Sie sich bei den Telefon-Engeln an: (0 81 41) 3 15 72 42. Die Anmelde-Nummer ist jeden Tag von 10 bis 18 Uhr besetzt. Ein Telefon-Engel ruft Sie dann zurück. Mit ihm können Sie über alles sprechen, was Sie gerade

bewegt. Das Thema ist dabei ganz egal, was zählt, ist der Kontakt. Wenn Sie beide gut miteinander auskommen, entsteht eine Telefon-Patenschaft: eine Verbindung, die auch über die Corona-Krise hinaus halten kann. Einfach mal wieder ein gutes Gespräch führen! Es kostet Sie nichts.

Die Aktion „Telefon-Engel“ ist eine Initiative des Fördervereins Retla, gegründet 2019 in München unter der Schirmherrschaft der bekannten Schauspieler Michaela May und Elmar Wepper. Retla unterstützt und initiiert Projekte, die Seniorinnen und Senioren Lebensfreude schenken und sucht nach neuen Wegen für ein solidarisches Miteinander.

Weitere Informationen über Retla gibt es online: [www.retla.org](http://www.retla.org). TEXT/FOTOS: RETLA

### Mitgliederversammlung wird nachgeholt

**Aufgrund der Beschränkungen** durch die Corona-Pandemie kann die Mitgliederversammlung der MiMoo nicht wie gewohnt stattfinden. Wir haben uns daher entschieden, die Versammlung zu einem späteren Zeitpunkt nachzuholen. Den Termin werden wir anhand der Möglichkeiten, welche die künftigen Beschränkungen bieten, festlegen und fristgemäß dazu einladen. **MiMoo-Vorstand**



### Erntedankspende an die Tafel

Eine überragende Anzahl an Sachspenden für die Brucker Tafel lieferten heuer die Dünzelbacher Bürger ab. Traditionell bringen die Dünzelbacher am Erntedankfest Sachspenden wie Nudeln, Mehl, Marmelade, Kaffee, oder aber auch Windeln und andere Hygieneartikel in die Kirche, welche dann am Seitenaltar aufgerichtet und gesegnet werden. Coronabedingt hatten die Dünzelbacher aber heuer eine ganze Woche lang Zeit, um ihre Sachspenden in der Kirche abzugeben. Wie das herausragende Ergebnis zeigt, war das eine sehr gute Idee. Seit Jahren unterstützen die Dünzelbacher die Arbeit der „Brucker Tafel“, welche die Spenden dann an Hilfsbedürftige weitergibt. Auf diesem Weg möchte sich die Brucker Tafel recht herzlich für die großzügigen Spenden der Dünzelbacher Bürger bedanken. TEXT/FOTOS: PFARRGEMEINDERAT



**Firma Hermann Karl**  
 Öl- und Gasfeuerung · Wartung  
 Regel- und Steuerungstechnik aller Fabrikate  
 EISMERSZELL · St.-Georg-Str. 39 · 82272 Moorenweis  
 Telefon 0 81 46/16 86 · Telefax 0 81 46/70 94

Ihr kompetenter und leistungsfähiger Partner für:

**LK L**  
 Landschaftspflege · Keckeis · Langwied

**Rudi Keckeis**  
 Langwied Nr. 9  
 82272 Moorenweis  
 Tel. 081 46/382  
 E-Mail: [KeckeisRudi@web.de](mailto:KeckeisRudi@web.de) · [www.Keckeis-Langwied.de](http://www.Keckeis-Langwied.de)

Baumfällungen  
 Baumpflege  
 Wurzelstockfräsen

**Hans Steinhardt**

- Steuerberater
- Rechtsbeistand
- Vereidigter Buchprüfer

Römerstraße 33, 82272 Moorenweis  
 Telefon-Nr.: 081 46/9 96 50  
 E-mail: [steuerteam@steuerberater-steinhardt.de](mailto:steuerteam@steuerberater-steinhardt.de)

Tätigkeitsschwerpunkte:  
 Beratung von kleineren und mittleren Unternehmen, Arbeitnehmern, Hausbesitzern und Rentnern.  
 Existenzgründungs-, Erbfall-, Übergabeberatungen



## Reinigung von Straßen und Gehwegen

Öffentliche Straßen und Gehwege sind grundsätzlich von den Anliegern auf eigene Kosten zu reinigen.

### Reinigungsflächen:

- Straßen mit Gehweg = Gehweg
- Straßen ohne Gehweg = die dem Fußgängerverkehr dienende Fläche am Rande der öffentlichen Straße in einer Breite von 1,50 Metern, gemessen von der Straßenstücksgrenze des Vor-



derliegergrundstücks aus.

### Reinigungsintervall:

Nach Bedarf, mindestens einmal im Monat kehren und Kehrriecht/Unrat entfernen (Hausmülltonne).

Zur Reinigung gehört auch die Beseitigung von Gras und Unkraut sowie das Freihalten von Abflusssrinnen und Kanaleinlaufschächten (Gitter muss nicht herausgenommen werden).

TEXT: GEMEINDE, SYMBOLFOTO: DPA

## Infos zum Gewerbebereich

Gewerbetreibende müssen eine Vielzahl an Regularien beachten. Besondere die An-, Um- und Abmeldung des Gewerbes sind bei der Gemeinde anzuzeigen, in deren Gebiet die Haupt- oder Zweigniederlassung oder eine unselbstständige Zweigstelle liegt. Eine Anmeldung muss immer gleichzeitig mit Beginn des Gewerbes angezeigt werden.

Einer Ummeldung muss dann nachgekommen wer-

den, wenn entweder innerhalb der gleichen Gemeinde der Betriebssitz verlegt wird oder die gewerblichen Tätigkeiten geändert werden. Das Gewerbe muss abgemeldet werden, wenn das Gewerbe nicht mehr ausgeübt wird oder der Betriebssitz in den Zuständigkeitsbereich einer anderen Gemeinde verlegt wird. Bereits das fahrlässige Unterlassen einer notwendigen Gewerbeanzeige erfüllt den Tatbestand einer Ord-

nungswidrigkeit. Diese kann entweder mit einer Verwarnung oder einem Bußgeld geahndet werden.

Gewerberecht ist nicht gleich Melderecht: Sollten sie umgezogen sein und sollte sich auch Ihre Betriebsanschrift geändert haben, muss dies sowohl bei der Meldebehörde (privater Umzug) als auch im Gewerbeamt (Änderung der Betriebsanschrift) gemeldet werden.

Gemeinde Moorenweis



## Mehr als 20 000 Förderanträge

Seit August 2019 gibt es in Bayern das PV-Speicher-Programm. Das Förderprogramm richtet sich an Gebäudeeigentümer, die eine Förderung für neue Stromspeicher in Verbindung mit einer neuen Photovoltaikanlage beantragen können. Innerhalb eines Jahres wurden bisher mehr als 22 000 Anträge gestellt.

Die Förderung ist gestaffelt nach der Kapazität des neuen Batteriespeichers (kWh) und der Leistung der neuen PV-Anlage (kWp) und liegt je nach Größe zwischen 500 und 3200 Euro. Eine typische PV-Anlage mit einer installierten Leistung von acht kWp und einem Batteriespeicher mit acht kWh Kapazität erhält eine Förderung in Hö-



he von 1000 Euro. Ebenso wird ein Zuschuss von 200 Euro für die Installation einer privaten Ladestation gewährt.

Das erfolgreiche bayerische Förderprogramm unterstützt Bürgerinnen und Bürger, die die Energiewende voranbringen und die die Kraft und Energie der Sonne nutzen wollen. Wussten Sie, dass die

Sonne in drei Stunden die Energie bereitstellt, die die Erdbevölkerung in einem Jahr verbraucht? Machen Sie mit und werden auch Sie Sonnenkraftwerksbetreiber!

Für Fragen rund um das Thema Photovoltaik bieten wir Ihnen eine kostenlose Beratung an. Wir sind für Sie erreichbar zu unseren Geschäftszeiten über Telefon (0 81 41/51 92 25) oder grundsätzlich per E-Mail an [info@ziel21.de](mailto:info@ziel21.de). Weitere Infos zum bayerischen Förderprogramm (10 000-Häuser-Programm) oder zu speziellen PV-Förderprogrammen der Kommunen finden Sie auf der Homepage [www.energie-wende-landkreis-ffb.de/verein/beratung/foerdermittel/](http://www.energie-wende-landkreis-ffb.de/verein/beratung/foerdermittel/).

TEXT: ZIEL 21, SYMBOLFOTO: DPA

## Krankenpflege und Nachbarschaftshilfe

### Erst Pandemie, dann viele Ausfälle

War die erste Pandemiewelle im Frühjahr geprägt von der Beschaffung der dringend notwendigen Schutzausrüstung für die Mitarbeiterinnen der Krankenpflege und Nachbarschaftshilfe, so traf sie die zweite Welle im Oktober mit vielen krankheitsbedingten Ausfällen. Der Dienstplan musste beinahe jeden Tag umgeschrieben werden.

#### ■ Zusätzliche Einsätze

Die täglichen Einsätze waren neu zu verteilen und viele zusätzliche Einsätze zu leisten. Die Pflegekräfte mit ihrer Leitung und der stellvertretenden Leitung sind die Helden des Alltags, ihnen gebührt alle Hochachtung und Anerkennung in dieser Krisenzeit. Durch ihr außerordentliches Engagement konnte der Pflegealltag bislang sehr gut gemeistert werden.

#### ■ Angebote abgesagt

Alle Angebote wie Seniorengymnastik, geistig fit, Sturzprävention und auch die Treffen der Seniorengrup-

pe und der Angehörigengruppe wurden aufgrund der Kontaktbeschränkungen und des von der Regierung beschlossenen Teil-Lockdowns bis zum Jahresende abgesagt. Wann die nächsten Veranstaltungen wieder stattfinden dürfen, steht zum heutigen Zeitpunkt noch nicht fest.

#### ■ Dank an Spender

Ein herzliches Vergelt's Gott an alle Spender: Zum Jahresende dürfen wir uns bei allen Spendern bedanken. Wir sehen darin eine hohe Wertschätzung unserer Arbeit in der Gemeinde. Bei einer Spenderin dürfen wir uns noch ganz besonders bedanken.

Ihren 60. Geburtstag feierte Margarete Vogt. Die Jubilarin verzichtete auf Geschenke und wünschte sich stattdessen Spenden für einen guten Zweck. Von dem zusammen gekommenen Betrag spendete sie 500 Euro der Krankenpflege und Nachbarschaftshilfe Moorenweis. Vielen Dank dafür. **Krankenpflege und Nachbarschaftshilfe**

Sicher wohnen – mit Schüco Fenster und Haustüren  
aus eigener Produktion in Moorenweis, seit über 45 Jahren

**HEIGL**  
mit neuen Fenstern Energiekosten senken  
- Wintergärten, Terrassenüberdachungen  
- Rollläden, Fensterläden, Raffstore  
- Sanierungskellerfenster

Fensterbau GmbH & Bau-Planungsbüro  
Maisachweg 5-7, 82272 Moorenweis, [info@heigl-fenster.de](mailto:info@heigl-fenster.de)  
Tel.: 08146/244, Fax: 1701, [www.heigl-fenster.de](http://www.heigl-fenster.de)

**SCHÜCO**  
Partner

Adelholzener  
*Getränke Böck*

Getränkemarkt  
Geschenkkörbe für jeden Anlass  
Mo-Fr 8.00-18.15 Uhr  
Sa. 8.00-14.00 Uhr  
Moorenweis Gewerbering 1  
Tel. 08146/7596 Fax 08146/998231

KUNZMANN  
ALBERTUS QUELLE  
J.W. Augustiner-Bräu München gegründet 1528

**SCHREINEREI SIGL**

Römertshofen 11 · 82272 Moorenweis  
Telefon 08146 / 79 70 · Telefax: 08146 / 78 89  
Mail: [Schreinerei.sigl@t-online.de](mailto:Schreinerei.sigl@t-online.de) · [www.schreiner-sigl.de](http://www.schreiner-sigl.de)

**Wir fertigen für Sie:**

Wintergärten (Holz, Holz-ALU, und Kunststoff)	Fenster (Holz, Holz-ALU, und Kunststoff)	Küchenplanung	Badmöbel
Treppen	Türen	Wohnmöbel	Massivholzmöbel



## Neues vom TSV Moorenweis



### Dank für Wertgutscheine

Die Erste und Zweite Mannschaft des TSV Moorenweis (Fotos von oben nach unten) bedankt sich sehr herzlich bei Cosmin Mihali und dem Team der Marien Apotheke Moorenweis für die Wert-Gutscheine.

TEXT/FOTOS: TSV MOORENWEIS



**PROTHIWA**  
Holzverarbeitung GmbH

**Fenster zum Wohlfühlen**

Holz-Alufenster  
PVC-Fenster  
Haustüren  
Wintergärten

seit über  
150 Jahre

Nutzen Sie unverbindlich eine Beratung vor Ort oder besuchen Sie unsere Ausstellung. Hier dreht sich alles rund um Fenster und Türen

Prothiwa Holzverarbeitung GmbH | Dünzelbach | Deckerberg 19  
82272 Moorenweis | Tel. 08146 / 295 | info@prothiwa.de | www.prothiwa.de

## Nachgelegt vom Bürgermeister

### Aufruf an alle Bürgerinnen und Bürger

In Moorenweis steht die Außenrenovierung der Pfarrkirche St. Sixtus an. Heute möchte ich auch alle Bürgerinnen und Bürger ansprechen, die unsere Kirche nur von außen kennen.

Unsere schöne Pfarrkirche vermittelt auch andere Werte. Sie ist ein Teil unseres Ortes Moorenweis und somit auch ein Stück unserer Heimat. Für viele ist unser Ort ihre Heimat geworden. Unsere Kirche ist schon von Weitem zu sehen, somit freut sich jeder, bald zu Hause in der Heimat zu sein. Für Radfahrer gibt sie Orientierung, besser als mancher Wegweiser.

Deshalb bitte ich auch diejenigen, die die Kirche nicht von innen kennen, sich an der erfolgreichen Außenrenovierung finanziell zu beteiligen, weil sie auch ein Stück unserer Heimat und unseres Ortes ist, auf dessen Erscheinungsbild wir alle stolz sein können.

Vielen Dank für Ihre Spende (Kirchenstiftung Moorenweis; IBAN: DE91 7016 9460 0340 0108 55; BIC: GENODEF1MOO; Verwendungszweck: „Kirchenrenovierung“).

**Ihr Bürgermeister und Mitglied der Kirchenverwaltung**

### Sie möchten Ihre Immobilie verkaufen?

Beratung, Marktpreiseinschätzung, Verkauf ...  
... am besten über Ihre Sparkasse vor Ort.

Lassen Sie sich kompetent von uns beraten.  
Ihr Ansprechpartner für Moorenweis/Mammendorf/  
Maisach/Grafrath/Türkenfeld:

**Jürgen Damasch**

**Sparkasse Fürstenfeldbruck**

Tel. 08141 407 4720  
Immobilienzentrum  
Juergen.Damasch  
@sparkasse-ffb.de

in Vertretung der



**Sparkassen Immobilien GmbH**  
VERMITTLUNGS

Ihr Toyota Vertragshändler  
Neu- und Gebrauchtwagen/Werkstatt



- Finanzierung/Leasing
- Glasreparatur/Ersatz
- Karosserie/Lackservice
- Hol- und Bringservice
- Mietwagen
- Reifen

**Auto Süßmeier** OHG

Toyota-Vertragshändler  
Landsberger Straße 14  
82272 Moorenweis

Tel. 081 46-9 41 00  
Fax. 081 46-9 41 01  
www.toyota-suessmeier.de

*Nichts ist unmöglich. Toyota.*